




OBSERVATORIO DE MOROSIDAD

PRIMER TRIMESTRE

2024



Observatorio de Morosidad
Edición Junio 2024

Este informe ha sido elaborado por la Confederación Española de la Pequeña y Mediana Empresa (CEPYME), en el marco de las actuaciones contra la morosidad de las operaciones comerciales.

Dirección y coordinación: CEPYME

Realización técnica: CEPYME

Colaboradores y fuentes de datos: CESCE e Informa

© CEPYME

C/Diego de León, 50 • 28006 Madrid

Teléfono: (+34) 914 11 61 61

www.cepyme.es

ÍNDICE

Las claves del trimestre	4
Introducción	5
1. Período Medio de Pago (PMP)	6
2. Ventas a plazo: morosidad y prórrogas	14
3. Distribución de las facturas según plazo de pago	22
4. Coste financiero de la morosidad	27
Anexo	30

LAS CLAVES DEL TRIMESTRE

1

La subida estacional del Período Medio de Pago (PMP) fue más marcada de lo habitual; **el PMP llegó a 84,3 días en el primer trimestre, 0,9 días más que un año antes.**

2

Por primera vez en los últimos cuatro años, se acumulan tres trimestres seguidos sin que se reduzca el PMP. Los cuatro grandes sectores económicos registraron incrementos en sus respectivos PMP.

3

Por tamaño de empresa, el PMP aumentó en las pymes, pero se redujo en las grandes empresas. Las **microempresas** pasaron a tener el PMP más alto, de 89,5 días (1,2 días más en la comparación interanual).

4

El índice de morosidad en las facturas de ventas a plazo (IMFVP) **se redujo por segundo trimestre consecutivo.**

5

Aumentó el **IMFVP** de los **servicios** y de la **construcción**. De las 19 ramas de actividad consideradas, 7 vieron aumentar su correspondiente **IMFVP**, lo mismo que en el trimestre anterior.

6

Las grandes empresas continúan siendo las que sufren la mayor morosidad en las ventas a plazo, con un índice de 473,6 puntos, que se compara con una media nacional de 100.

7

El porcentaje de ventas prorrogadas continúa en torno al 0,5%, que se compara, por ejemplo, con un 0,75%, de media, en los tres años previos a la pandemia.

8

Un 31,5% del importe total facturado se pagó de forma puntual, proporción que creció por quinto trimestre consecutivo. Sin embargo, también crece el porcentaje de pagos hechos en más de 90 días.

9

En todos los tamaños de empresas **aumentó el porcentaje de facturas pagadas en más de 60 días; el promedio general fue del 6,3%** (una décima más que un año antes).

10

El esfuerzo financiero de las pymes por la deuda comercial con la que financian sus ventas fue de **2.930 millones de euros anualizados en el primer trimestre** (un 24,5% más que en el mismo periodo del año anterior). Este esfuerzo se ha venido incrementado en los últimos 12 trimestres.

INTRODUCCIÓN

Si bien influyen algunas cuestiones de estacionalidad, el período medio de pagos aumentó en el primer trimestre y este aumento afectó a los cuatro principales sectores económicos. Si a ello se suma que crece el porcentaje de facturas pagadas a más de 60 días (que es el máximo plazo legal), podemos concluir que, aunque con matices sectoriales, regionales y de tamaños de empresa, la situación general de la morosidad no ha evolucionado de forma positiva en el primer trimestre del año.

Esta afirmación se ratifica cuando se observa que sigue creciendo el esfuerzo financiero de las pymes vinculado con la deuda comercial que se deriva de sus ventas, que está en niveles no vistos desde 2009.

En este informe trimestral analizamos la morosidad empresarial desde ópticas diferentes, pero complementarias, partiendo de la información proporcionada por **CESCE** e **Informa D&B**. Esto incluye períodos promedio de pago, índices de morosidad, porcentaje de ventas con plazos prorrogados y la distribución de las facturas pagadas según sus plazos de pago. Sobre la base de esa información, estimamos el esfuerzo financiero requerido para gestionar la deuda comercial.

En esta edición se presentan los **resultados correspondientes al primer trimestre de 2024**.

A lo largo de este informe, definimos la morosidad como cualquier **deuda comercial entre empresas que no se ha liquidado en un plazo de 60 días a partir de la fecha acordada**.

En el Anexo puede encontrarse información detallada de cada uno de los puntos que se mencionan.

1.

PERÍODO MEDIO DE PAGO (PMP)

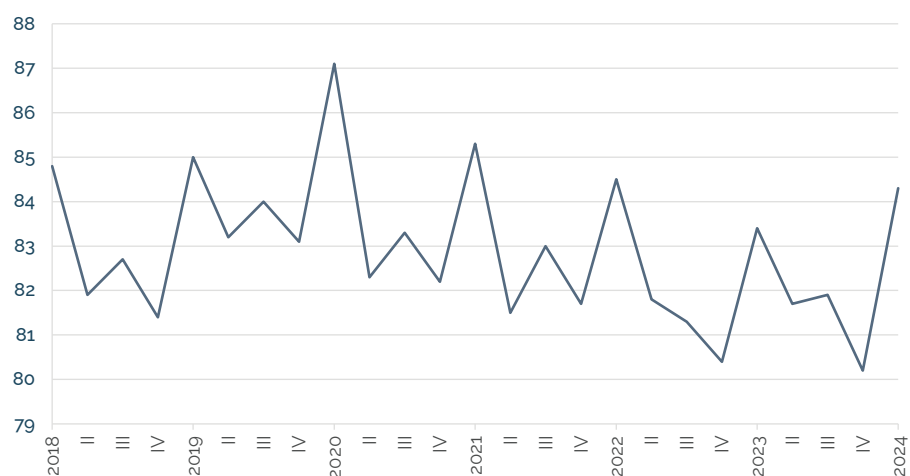
Evolución general

La subida estacional que registra el **Período Medio de Pago (PMP)** en los primeros trimestres de cada año fue más marcada de lo habitual en el período analizado en este informe. Si en los tres años previos, el incremento intertrimestral del PMP fue, en promedio, de 3 días, en el primer trimestre de 2024 la subida fue de 3,9 jornadas. Así, **el PMP alcanzó a 84,3 días**.



Período medio de pago

Operaciones comerciales nacionales; expresado en días



Fuente: CEPYME sobre la base de CESCE

Si se comparan los 84,3 días del primer trimestre del año en curso con los 83,4 del mismo período del 2023, se observa un incremento interanual de 0,9 días. Es el mayor aumento interanual en cuatro años. Además, esos 84,3 días hacen del PMP del primer trimestre el más elevado desde marzo de 2022. **Esto supone un cambio significativo.**

Con el inicio de la pandemia, el PMP inició una fase descendente, registrándose ocho recortes interanuales consecutivos, lo que no ocurría desde 2013. Tras una interrupción puntual, esa tendencia se retomó en la segunda mitad de 2022, indicándose una serie de cuatro períodos de reducciones consecutivas, hasta junio de 2023.

Los datos de la segunda mitad del año pasado resultaron menos concluyentes: un incremento en el tercer trimestre, seguido de un ligero descenso en el cuarto. La novedad es que los datos revisados muestran que en el cuarto trimestre no hubo descenso alguno. Por eso, cuando añadimos el incremento del primer trimestre del año en curso, **se acumulan tres trimestres consecutivos sin reducción en el PMP, lo que no había sucedido en los últimos cuatro años.**

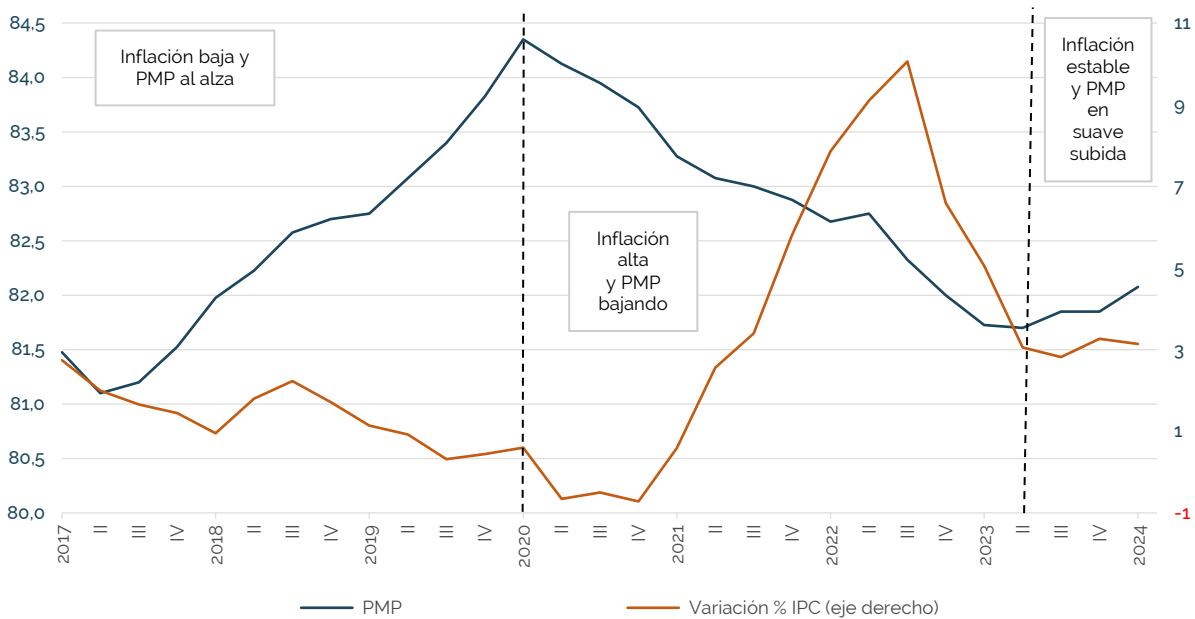
Sería prematuro vaticinar un cambio de tendencia y el inicio de una nueva etapa ascendente del PMP. Sin embargo, sí podemos constatar que **dos de los elementos que fomentaron su reducción han cambiado.** El más evidente es la **inflación**, pero también podría estar jugando un papel la incipiente **estabilización de los tipos de interés.**

La inflación incentiva la reducción de los plazos de cobro para evitar la erosión del poder adquisitivo de las facturas por cobrar. Si consideramos la media móvil de cuatro trimestres, podemos ver que durante 2018 y 2019, el PMP pasó de menos de 81 a 84 días, al mismo tiempo que la variación anual del IPC se mantenía baja y con tendencia declinante: +1,4% al final de 2017, +1,7% al final de 2018 y apenas +0,4% al terminar 2019. Tras el período más duro de la emergencia sanitaria, la inflación se disparó: de -0,7% en el último trimestre de 2020, llegó a +10,1% a mediados de 2022. Esa escalada coincidió con el recorte del PMP de 84 a 82 días. Luego, la inflación siguió elevada, lo que promovió ulteriores reducciones del PMP.



Período medio de pago e inflación

PMP en días (media móvil de 4 trimestres) y variación interanual del IPC



Fuente: CEPYME sobre la base de CESCE e INE

El primer trimestre de 2024 fue el cuarto consecutivo con la inflación en un nivel cercano al 3%.

Si bien sigue siendo elevada -el objetivo del BCE es el 2%-, esa estabilización reduce la incertidumbre sobre su evolución y quitaría presión para seguir acortando el plazo de cobro. De hecho, **esa estabilización de la inflación en el 3% coincide con un aumento del PMP**, siempre considerando su promedio móvil de cuatro trimestres, hasta más de 82 días, que es su valor más alto en un año y medio.

Algo parecido ocurre con los tipos de interés. En la pospandemia, el euribor a 12 meses se disparó desde un -0,5% al final de 2021 hasta un máximo de 4,2% en octubre último. A partir de esa fecha, el euribor retrocedió y desde diciembre de 2023 se ha estabilizado en torno al 3,7%. **La percepción de que la carrera ascendente de los tipos de interés quedó atrás, y que es más probable su reducción que lo contrario**, podría también haber contribuido a una cierta relajación de la presión por reducir los plazos de cobro de las facturas emitidas. No obstante, como veremos a continuación, los datos por sectores de actividad invitan a matizar esta hipótesis.

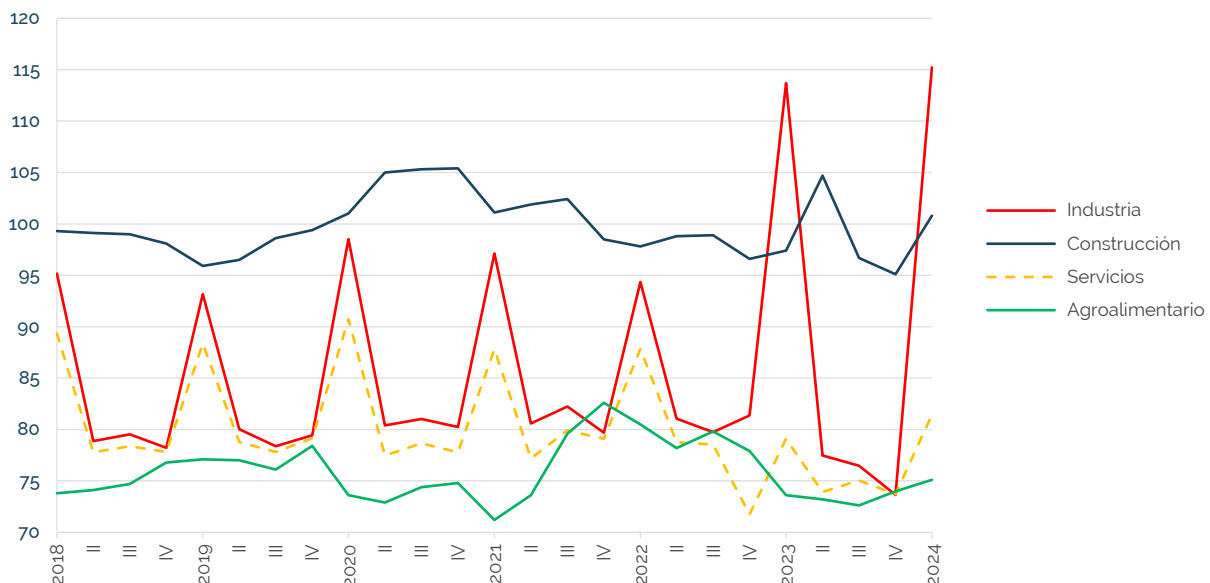
Evolución por sectores económicos

Los cuatro grandes sectores registraron aumentos en sus respectivos PMP en comparación interanual. El mayor incremento fue el de la **construcción** (+3,4 días), seguido por el de los **servicios** (+2,3 jornadas). Tanto en el sector **agroalimentario** como en la **industria** el incremento interanual fue de 1,5 días. No obstante, la **industria es el sector que presenta el PMP más prolongado, de 115,2 días**, seguido por el de la **construcción**, con 100,8 jornadas. En los **servicios**, se sitúa en 81,4 días, mientras que el **agroalimentario** tiene el menor período para cobrar sus facturas, con 75,1 días. Estos resultados no se entienden sin conocer algunas cuestiones relacionadas con la **estacionalidad**.



Período medio de pago por sectores económicos

Operaciones comerciales nacionales; expresado en días



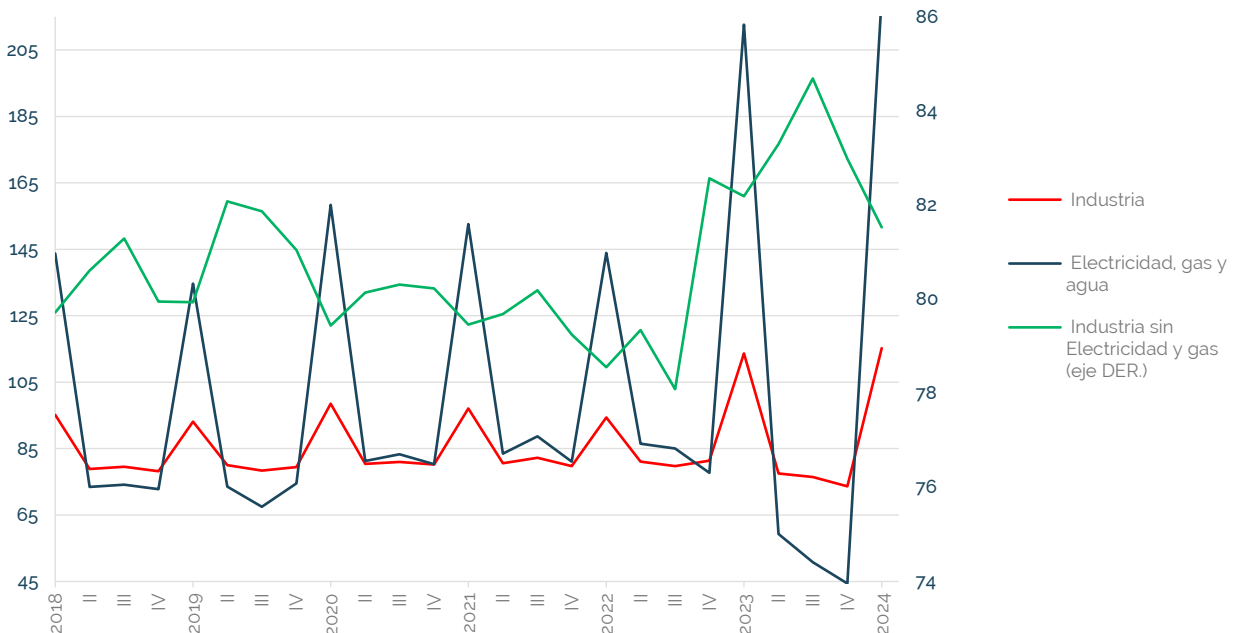
Fuente: CEPYME sobre la base de CESCE

Desde 2016, el PMP general tiene un incremento estacional en el primer trimestre, tal como muestra el primer gráfico al comienzo de esta sección. Esto se explica porque eso mismo es lo que ocurre en la **industria** y, en menor medida, en los **servicios**. A su vez, la estacionalidad del PMP industrial es consecuencia del particular patrón que sigue el PMP de la rama de **electricidad, gas y agua**. En 2024, esa estacionalidad resultó más marcada de lo habitual: **el PMP de electricidad, gas y agua se disparó hasta 221 días**, que es el más alto para cualquier sector desde 2008, cuando comienza la serie de datos.



Período medio de pago en la industria

Operaciones comerciales nacionales; expresado en días



Fuente: CEPYME sobre la base de CESCE

Sin embargo, cuatro de las otras nueve ramas de actividad industriales vieron recortado su PMP en la comparación interanual. En especial, tal fue el caso de **maquinaria y equipo eléctrico** (caída de 3,1 días, hasta 82,3) y de **química** (descenso de 1,4 jornadas, hasta 75,9). Si se excluye del cálculo la rama de actividad de **electricidad, gas y agua**, se encuentra que el PMP industrial tuvo un ligero retroceso interanual de 0,7 días, tras cinco alzas consecutivas, para colocarse en 81,5 días. Considerado como un todo, el sector de la **industria** acusó el impacto negativo de los ocurrido con el PMP de electricidad, gas y agua, con un aumento interanual en su PMP de 1,5 días, alcanzando a 115,2 jornadas, tal como ya se ha mencionado.

La **construcción** fue, de los cuatro grandes sectores, el que mostró el mayor incremento interanual de su PMP, que creció 3,4 días, hasta llegar a 100,8 jornadas. Es el segundo PMP más elevado para este sector en los últimos dos años y medio.

El PMP medio del sector **servicios** registró su segundo incremento interanual consecutivo, 2,3 jornadas, colocándose en 81,4 días. Ese incremento interanual, que es el mayor para este sector de los últimos cuatro años, se explica por la estacionalidad de los PMP de **actividades profesionales** y, en menor medida, de **otros servicios**, que en 2024 fue más marcada que el año anterior. El aumento interanual de estas dos ramas explica cerca del 70% del incremento del PMP de los **servicios**. De las cinco ramas restantes de este sector, tres mostraron una reducción en su PMP: **distribución de alimentos** (-0,1 días, hasta 69,9 jornadas), **vehículos de motor** (también con una caída de 0,1 jornadas, quedando en 62,5 días) y **transporte** (reducción de 0,8 días, hasta 76,8 jornadas).



Período medio de pago por tamaño de empresa

Días, ponderado por importe; operaciones comerciales nacionales

	1.º trimestre de ...			
	2021	2022	2023	2024
Total	85,3	84,5	83,4	84,3
Var. absoluta interanual	-1,8	-0,8	-1,1	0,9
Agroalimentario	71,2	80,5	73,6	75,1
Var. absoluta interanual	-2,4	9,3	-6,9	1,5
Industria	97,1	94,3	113,7	115,2
Var. absoluta interanual	-1,4	-2,8	19,4	1,5
Construcción	101,1	97,8	97,4	100,8
Var. absoluta interanual	0,1	-3,3	-0,4	3,4
Servicios	87,8	87,9	79,1	81,4
Var. absoluta interanual	-2,9	0,0	-8,8	2,3

Fuente: CEPYME sobre la base de CESCE

Evolución por comunidades autónomas

Pese al ligero incremento del PMP para el total nacional, éste se redujo en once comunidades autónomas, siempre en términos interanuales.

La brecha máxima entre los PMP de las distintas regiones no solo se amplió, sino que alcanzó un nuevo máximo histórico, con **56,1 días de diferencia entre el PMP autonómico más alto** (Navarra, con 125,4 días, que, por razones de estacionalidad, suele ser el más alto en los primeros trimestres) **y el más bajo** (Castilla y León (con 69,3 jornadas).

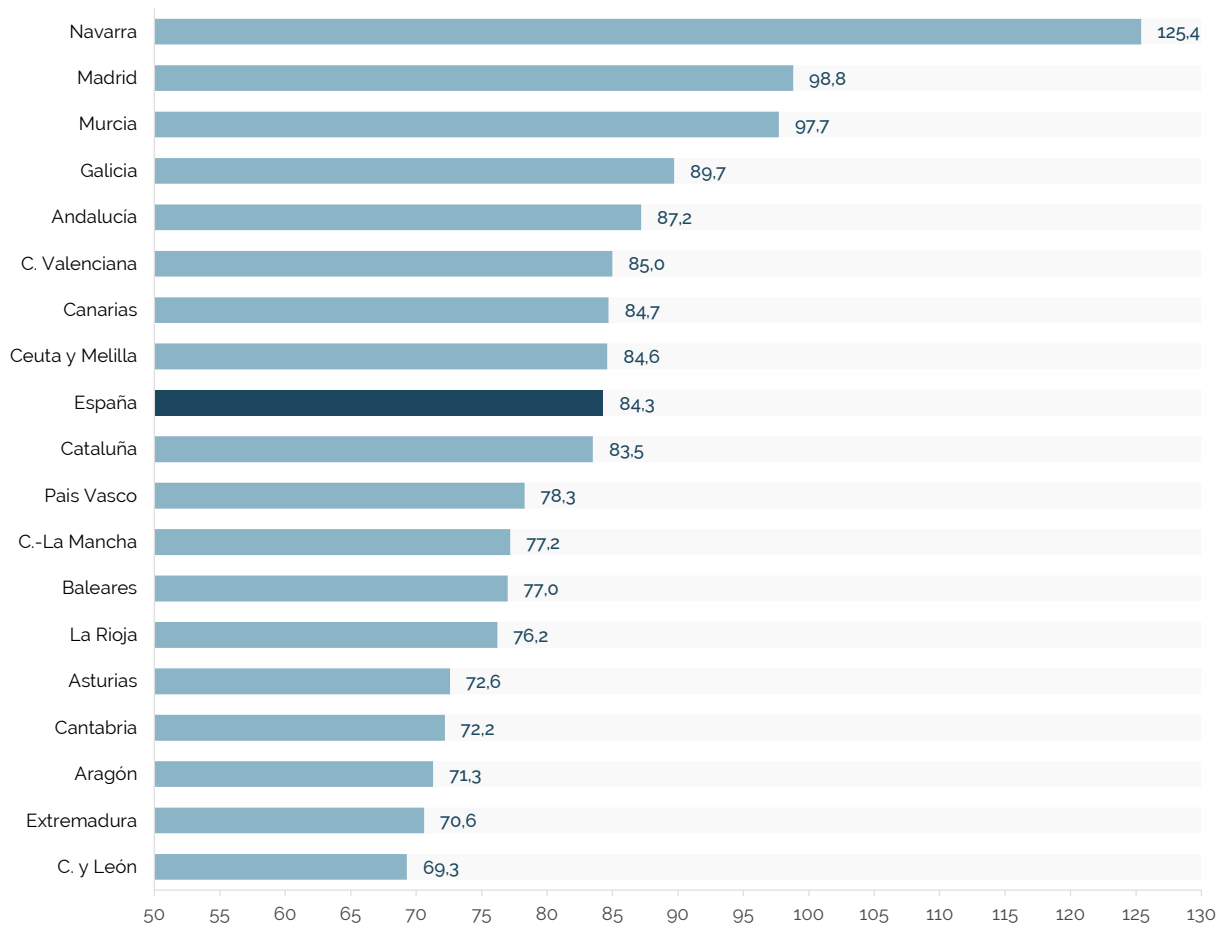
Tras **Navarra**, las comunidades autónomas con PMP más altos son **Madrid** (98,8 días) y **Murcia** (97,7 días). Son las únicas regiones que superan los 90 días.

En la situación contraria, los PMP más reducidos, después del **castellanoleonés**, son los de **Extremadura** (70,6 días) y **Aragón** (71,3 jornadas).



Período medio de pago por autonomía

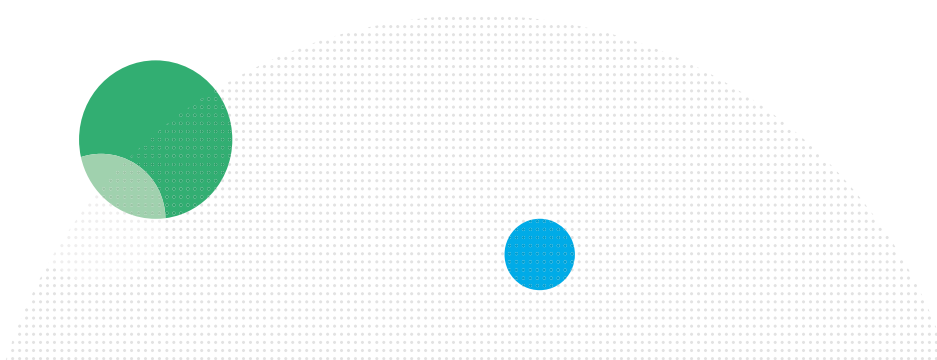
Operaciones comerciales nacionales; expresado en días; 1.º trimestre 2024



Fuente: CEPYME sobre la base de CESCE

Del mismo modo que ocurrió en el trimestre anterior, **Galicia** es la región en la que el PMP muestra la peor evolución, pues es la única que encadena **ocho trimestres consecutivos con aumentos**, situándose en 89,7 días, el cuarto mayor a nivel autonómico.

Por el contrario, **Asturias se mantiene como** la única región en la que el PMP acumula catorce reducciones interanuales consecutivas. El PMP del Principado es de 72,6 jornadas, el quinto más bajo entre todas las autonomías.



Evolución por tamaño de empresa

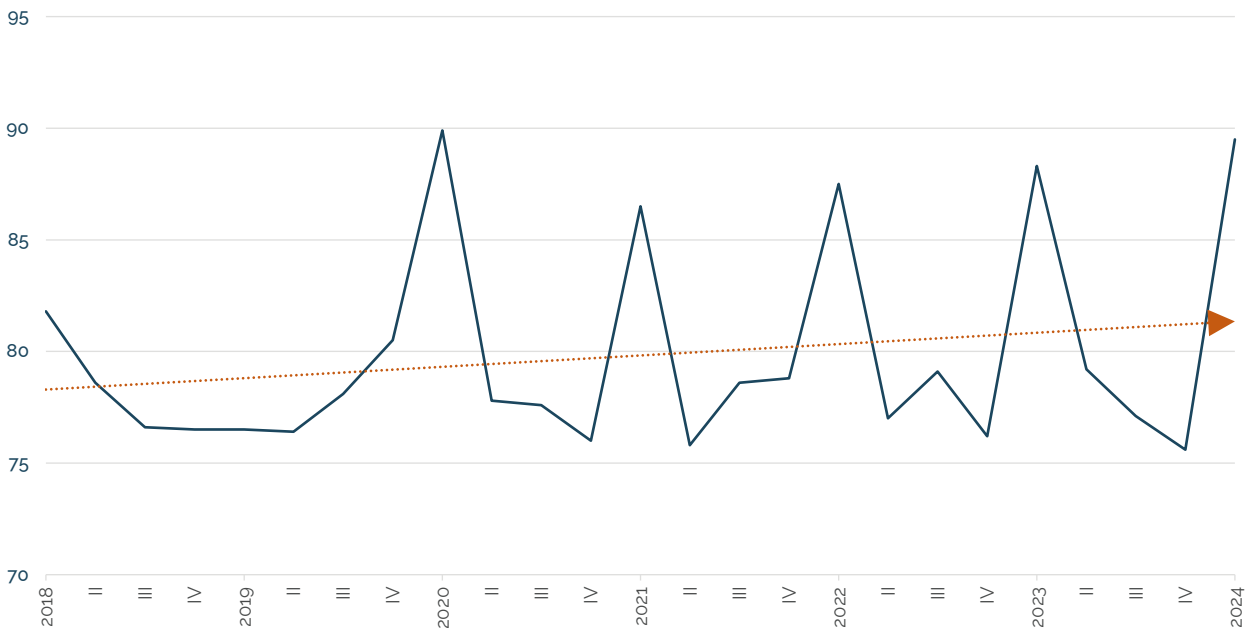
Tras seis trimestres consecutivos de incrementos, el PMP de las **grandes empresas** se redujo en términos interanuales en el primer trimestre de 2024, con una caída de 3,3 días, situándose en 84,5 jornadas.

Por el contrario, tanto las imicroempresas como las pequeñas y las medianas empresas registraron incrementos en sus respectivos PMP, simultaneidad que **había ocurrido por última vez al final de 2019**.



Período medio de pago en microempresas

Operaciones comerciales nacionales; expresado en días



Fuente: CEPYME sobre la base de CESCE

Las **microempresas** pasaron a tener el PMP más alto, de 89,5 días, tras un incremento interanual de 1,2 jornadas. **Es el PMP más elevado para las microempresas de los últimos cuatro años**, aunque hay que tener en cuenta que, por cuestiones de estacionalidad, el PMP de las microempresas es más alto en los primeros trimestres.

Las **pequeñas empresas** son las que acumulan la peor racha negativa, siendo el único tamaño de empresa que acumula tres incrementos interanuales consecutivos. En el primer trimestre de 2024, su PMP alcanzó los 83,3 días, 1,4 días más que un año antes. Es, para este tamaño de empresa, el PMP más prolongado en dos años.



Período medio de pago por tamaño de empresa

Días, ponderado por importe; operaciones comerciales nacionales

	1.º trimestre de ...			
	2022	2023	2023	2024
Total	85,3	84,5	83,4	84,3
Var. absoluta interanual	-1,8	-0,8	-1,1	0,9
Microempresas	86,5	87,5	88,3	89,5
Var. absoluta interanual	-3,4	1,0	0,8	1,2
Pequeñas	85,0	84,4	81,9	83,3
Var. absoluta interanual	-2,0	-0,6	-2,5	1,4
Medianas	84,9	83,2	83,1	83,2
Var. absoluta interanual	-0,6	-1,7	-0,1	0,1
Subtotal pymes (1)	85,5	85,0	84,4	85,3
Var. absoluta interanual	-2,0	-0,4	-0,6	0,9
Grandes	68,1	46,7	87,8	84,5
Var. absoluta interanual	0,9	-21,4	41,1	-3,3

(1) Media simple de los datos de microempresas, pequeñas y medianas.
Fuente: CEPYME sobre la base de CESCE



A lo largo de todo este trabajo, para definir los tamaños de las empresas, utilizamos la definición del Reglamento de la Comisión Europea 651/2014 en lo que se refiere al número de empleados. Así, se entiende por:

- *Microempresa, aquella con menos de 10 asalariados*
- *Pequeña empresa, la que tiene entre 10 y 49 empleados*
- *Empresa mediana, la que cuenta con entre 50 y 249 asalariados; y*
- *Gran empresa, la que emplea a 250 o más asalariados.*



Por su parte, el PMP correspondiente a las **empresas medianas** pasó a ser el más reducido, pese a su ligero incremento interanual de 0,1 días. Nunca las firmas medianas habían tenido el PMP más bajo, que ahora es de 83,2 jornadas¹ (ver tabla adjunta y Anexo).

Ver en Anexo tablas con información detallada; los datos del trimestre analizado y el anterior tienen carácter provisional.

¹ El PMP no incluye las eventuales prórrogas que las partes pudieran pactar. Esa práctica predomina en las grandes empresas, lo que podría sesgar a la baja su PMP en una medida difícil de estimar por falta de datos.

2.

VENTAS A PLAZO: MOROSIDAD Y PRÓRROGAS

a) Morosidad en facturas de ventas a plazo

Evolución general

El índice de morosidad en las facturas de ventas a plazo (IMFVP) **se redujo por segundo trimestre consecutivo**. Su nivel actual, de 46,9 puntos, es un 8,4% inferior al de un año antes y el nivel más bajo en un año y medio.



Índice de morosidad en ventas a plazo

Base 2014-2019 = 100



Fuente: CEPYME sobre la base de CESCE

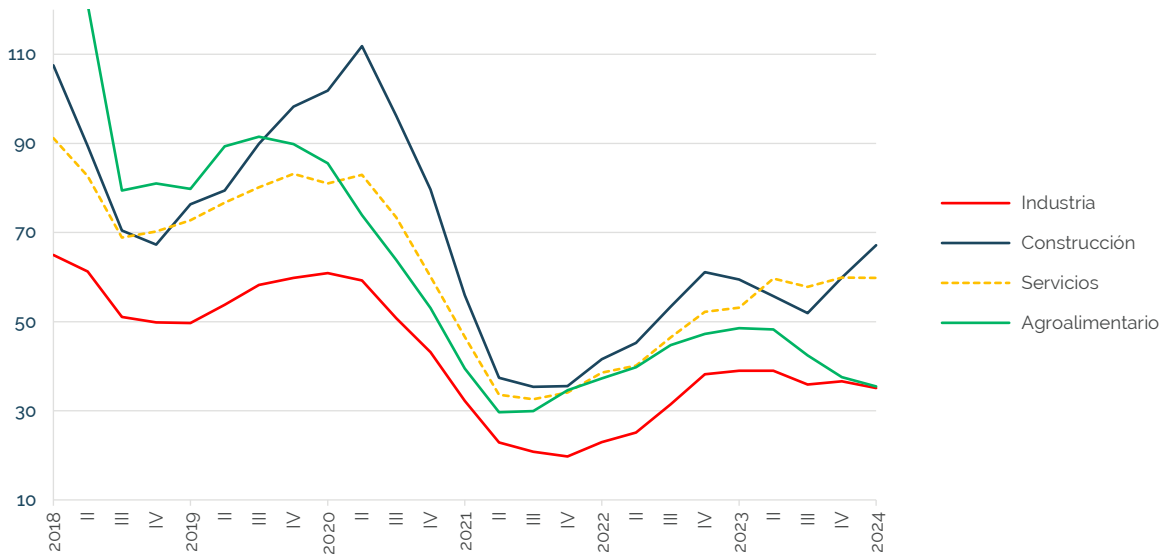
Evolución por sectores económicos

Si hasta junio de 2023, el **IMFVP** de cada uno de los cuatro principales sectores económicos evolucionó con variaciones interanuales que avanzaban en el mismo sentido que la media general, no ha sido así en los últimos tres trimestres. En el primer trimestre del 2024, mientras el IMFVP de la **industria** se redujo de forma similar a la media general, en el sector **agroalimentario** la caída fue tres veces más profunda que aquella. Al mismo tiempo, los **IMFVP** de la **construcción** y los **servicios** mostraron incrementos.



Índice de morosidad en ventas a plazo por sectores

Base 2014-2019 = 100.



Fuente: CEPYME sobre la base de CESCE



Una venta a plazo es un despacho de mercancía en el cual se emite la factura junto con la entrega de la misma o la prestación del servicio, pero resta un plazo para el pago. El plazo medio suele ser de alrededor de 90 días.

Entre las facturas de ventas a plazo aseguradas hay una proporción morosa. De la comparación del importe de las facturas no cobradas en término y del total de facturas aseguradas surge una "tasa de morosidad" en las operaciones de ámbito nacional.

Esta tasa de morosidad es convertida en un índice base 2014-2019 = 100. El período elegido como base puede considerarse como de una situación relativamente normal en lo que se refiere a la morosidad empresarial. Por lo tanto, un índice superior a 100 sugiere una morosidad en las ventas a plazo mayor a la normal y viceversa.



Este índice es útil para conocer la evolución de la tasa de morosidad en las ventas a plazo para cada sector, autonomía o tamaño de empresa por separado, pero sus niveles no sirven para conocer si esa morosidad es mayor en un sector, autonomía o tamaño de empresa que en otro. Esto ocurre porque la morosidad en el período base no era la misma en cada uno de ellos.

Para hacer esas comparaciones utilizamos otros índices en los que la media general es 100.

Para minimizar la distorsión provocada por algunos datos volátiles, utilizamos la media móvil de cuatro trimestres.

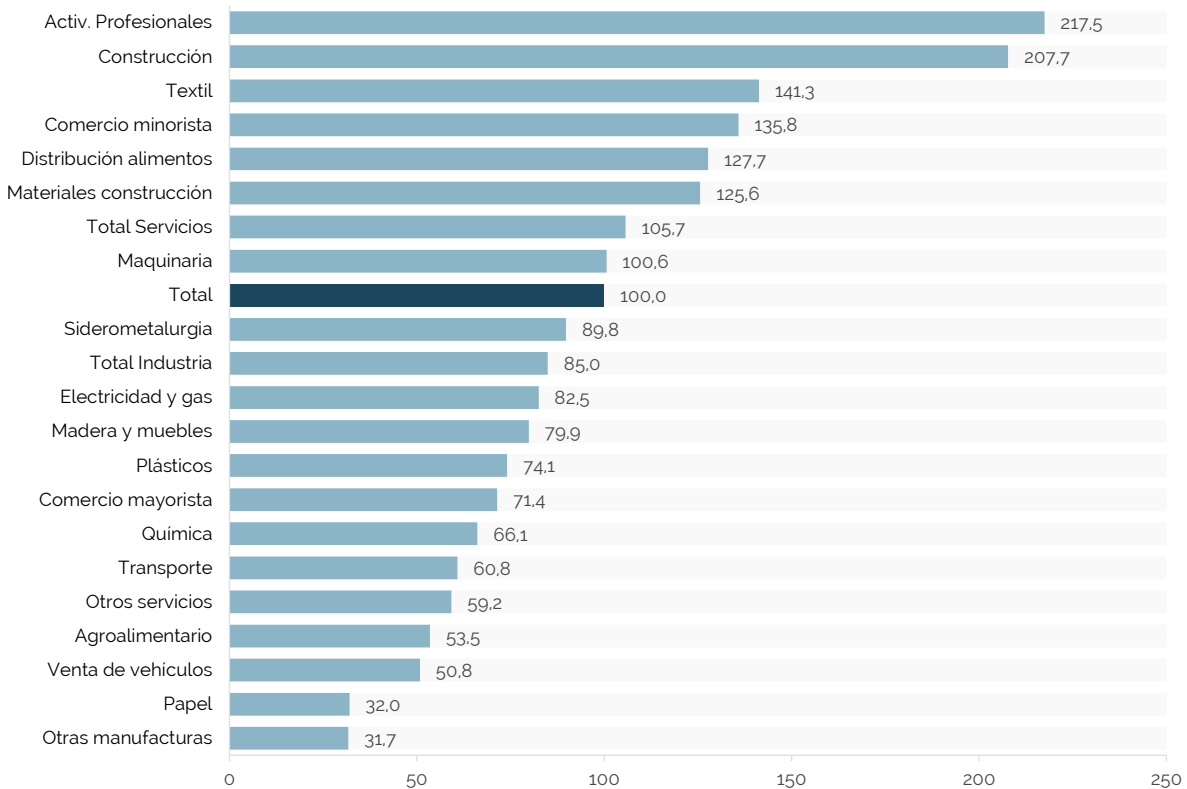
También en este punto, ámbito nacional significa que tanto la empresa vendedora como la compradora están localizadas en España.

El **IMFVP** de la **industria** tuvo su segundo descenso consecutivo, esta vez de 9,9%. Con ello, bajó hasta 35,1 puntos en un índice de 100 para la media de 2014 a 2019, que es el más reducido de los cuatro sectores. Al igual que la media general, es **su menor valor en un año y medio**. Su reducción tuvo una base amplia, ya que siete de las diez ramas industriales redujeron su **IMFVP**. Las mayores caídas, no solo dentro de la **industria** sino entre todas las ramas de actividad consideradas, correspondieron a **papel y artes gráficas** y a **otras manufacturas**. En ambos casos, la caída interanual superó el 60%, con lo que sus respectivos índices se colocaron en 19,5 y 18,9 puntos, respectivamente, siempre para la media 2014-2019 tomada como base 100. **Estos dos son, además, los IMFVP más bajos de las 19 ramas de actividad consideradas.**



Índice de morosidad en ventas a plazo

Base España = 100; 1.º trimestre de 2024, media móvil de 4 trimestres



Fuente: CEPYME sobre la base de CESCE

Tras dos reducciones interanuales, el **IMFVP** de la **construcción** aumentó 12,9% interanual. Así, su índice alcanzó a 67,1 puntos, pasando a ser, otra vez, el más elevado de los cuatro grandes sectores. Para el sector constructor, ese **IMFVP** es **el más alto desde diciembre de 2020**.

El caso opuesto es el del sector **agroalimentario**. Su **IMFVP** no solo es el que más disminuyó (26,9% interanual), sino que es el que tiene **la mejor situación relativa**: sus 35,5 puntos son el valor más bajo

desde diciembre de 2021. Además, es el segundo más bajo, con una mínima diferencia con relación al primero, que es el de la **industria**, como se mencionó más arriba.

Por último, el **IMFVP** de los **servicios** tuvo una subida interanual de 12,6%, con la que se elevó hasta 59,8 puntos. Pese al incremento interanual, ya van cuatro trimestres seguidos en los que el índice de los **servicios** está estabilizado en valores similares al actual. Dos de las ramas de **servicios** tuvieron la peor evolución entre las 19 ramas de actividad consideradas, de todos los sectores: **actividades profesionales** (+93,2% interanual, hasta 102,9 puntos) y **distribución de alimentos** (+47,5%, con lo que llegó a 83,4 unidades). Además de mostrar los mayores incrementos, estas mismas dos ramas son las que muestran los mayores **IMFVP**.

El **transporte** se diferencia de las demás por ser la única actividad que presenta cinco caídas consecutivas en su IMFVP. La actividad del **comercio minorista**, en cambio, se destaca por lo contrario: es la única rama que suma ocho trimestres consecutivos con aumentos interanuales en el mismo.

Otro análisis relevante es comparar entre sí los **IMFVP** de cada rama de actividad. Para ello, se asigna un valor de 100 al total general, por lo que también puede saberse la situación relativa de cada rama con relación a la media general.

Los dos mayores **IMFVP** corresponden a los mismos subsectores que en los dos trimestres anteriores: **actividades profesionales** (217,5 puntos) y la **construcción** (207,7 unidades). Ambas son las dos únicas ramas que más que duplican la media nacional. Además, en ambos casos, su actual **IMFVP** conlleva la peor situación con relación a la media general de toda su serie histórica, que se inicia en 2008. La misma es la situación relativa del **comercio minorista** (135,8 puntos). Esto se traduce en que los **servicios**, como un todo, con 105,5 puntos, también presentan ahora su peor situación con relación a la media nacional de los últimos 16 años.

Solo hay dos ramas de actividad cuya morosidad en las ventas a plazo es de menos de una tercera parte de la media general: **otras manufacturas** (31,7 puntos) y **papel y artes gráficas** (32,0).

Evolución por comunidades autónomas

Al igual que en último trimestre de 2023, en el primero de 2024 el IMFVP se redujo en 11 comunidades autónomas en la comparación interanual.

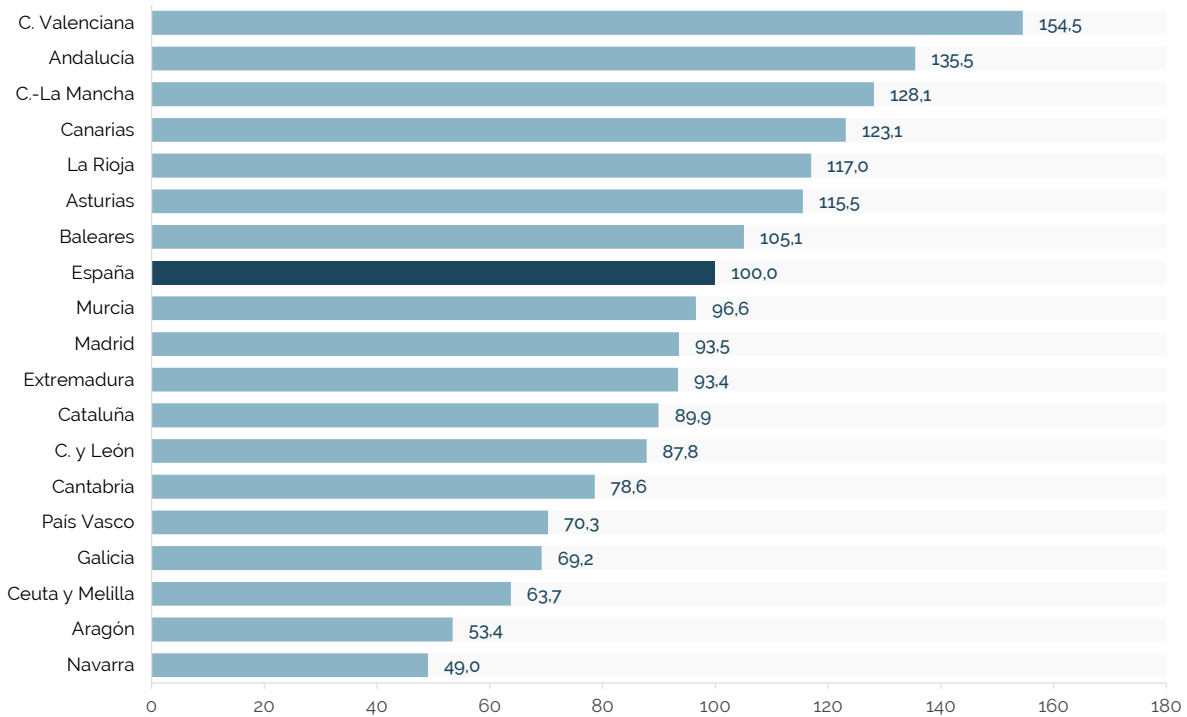
El incremento de mayor magnitud se registró en **La Rioja** (+99,4%), seguido por los de **Asturias** (+72,9%) y la **Comunidad Valenciana** (+47,6%). Los aumentos más moderados correspondieron a **Navarra** (+19,8%) y **Castilla-La Mancha** (+21,7%). Las autonomías valenciana y manchega se diferencian del resto porque son las únicas en las que el **IMFVP** encadena ocho trimestres consecutivos con incrementos.

Entre las regiones que presentaron un descenso de su respectivo **IMFVP**, los recortes más pronunciados se registraron en **Ceuta y Melilla** (-53,9% interanual), **País Vasco** (-47,7%, con lo que puso fin a una serie de cinco aumentos seguidos) y **Murcia** (-37,3%). La **Comunidad de Madrid** es la única en presentar cuatro disminuciones interanuales consecutivas en su **IMFVP**.



Índice de morosidad en ventas a plazo

Base España = 100; 1.º trimestre de 2024, media móvil de 4 trimestres



Fuente: CEPYME sobre la base de CESCE

Analizando la situación del **IMFVP** de cada autonomía con sus propios datos históricos, se observa que **La Rioja** es la región que está en peor situación: frente a un índice medio de 100 entre 2014 y 2019, ahora está en 93,3. Sin embargo, esto implica que **todas las autonomías registran ahora una menor morosidad en las ventas a plazo que en la media de aquellos años**. Las siguientes autonomías con peor situación relativa con relación a su promedio de 2014-2019 son **Baleares** (92,0) y la **Comunidad Valenciana** (74,7).

Por tercer trimestre consecutivo, el **IMFVP** más bajo corresponde a **Ceuta y Melilla** (18,8), seguidas por **Murcia** (20,3) y **Castilla y León** (21,9).

Repitiendo el ejercicio anterior de asignar un valor de 100 a la media nacional para poder comparar el **IMFVP** de las diferentes autonomías entre sí, se encuentran tres comunidades en las que el índice supera en al menos un 28% el promedio del conjunto de España: **Comunidad Valenciana** (154,5 puntos), **Andalucía** (135,5) y **Castilla-La Mancha** (128,1).

Navarra (49,0) es la única región cuya morosidad en las ventas a plazo es menos de la mitad que la media española. Le siguen **Aragón** (53,4) y **Ceuta y Melilla** (63,7).

Evolución por tamaño de empresa

Por segundo trimestre consecutivo, el índice de morosidad en las ventas a plazo **disminuyó en las empresas pequeñas y medianas, pero aumentó en las micro y en las grandes empresas.**

La situación con relación a sus propios datos históricos es claramente mejor en las **empresas pequeñas**, ya que su **IMFVP** es de 36,1 puntos (-19,7% interanual), que se compara con una base 100 para la media 2014-2019. En cambio, en las **microempresas**, cuyo **IMFVP** se incrementó en los últimos ocho trimestres, el índice alcanza un valor de 88,8 puntos (+24,3%). La situación de las firmas **medianas** es algo intermedio entre las dos anteriores, puesto que su IMFVP es de 59,6 unidades (-17,5%).

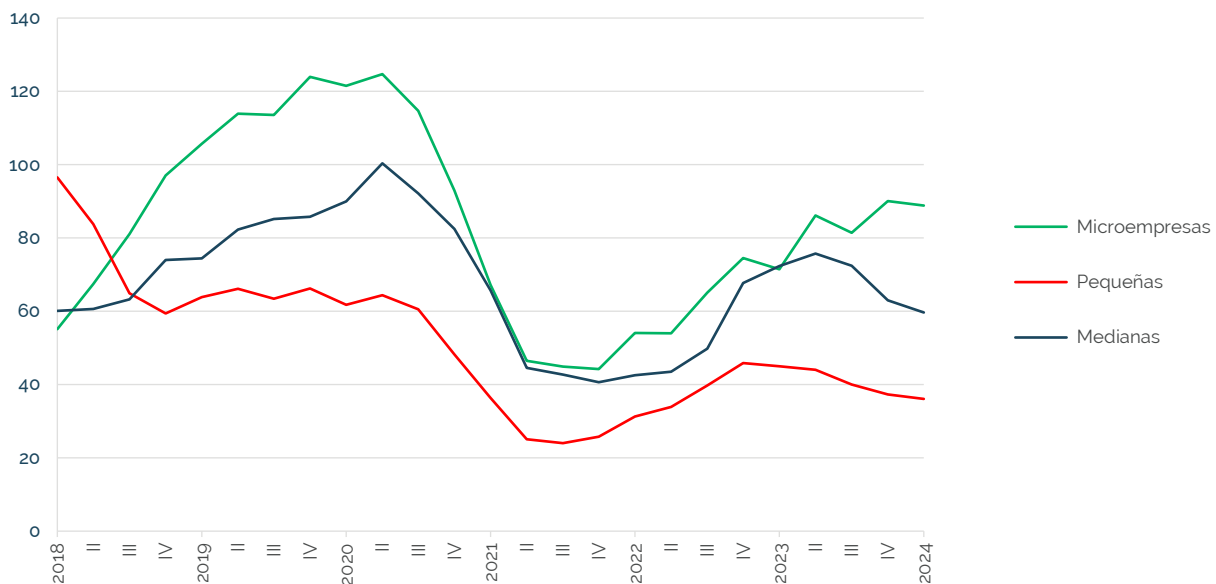
El caso de las **grandes** empresas es diferente, dada la gran volatilidad que ha mostrado históricamente su IMFVP. En los últimos trimestres viene incidiendo un *efecto base* (el índice de las grandes empresas entre el primer trimestre de 2022 y el mismo periodo de 2023 fue anormalmente bajo, exagerando las variaciones de los mismos trimestres un año más tarde). Además, el **IMFVP** de las grandes empresas alcanzó un máximo histórico en el primer trimestre del año en curso, con 707,2 puntos, por lo que en términos interanuales se multiplicó casi por 12¹.

Otorgando un valor de 100 a la tasa de morosidad promedio del conjunto de España en las ventas a plazo, **las grandes empresas muestran por amplia diferencia la peor situación relativa**, con un índice de 473,6. También por encima de la media nacional se encuentran las microempresas, con 170,7 puntos.



Índice de morosidad en ventas a plazo en pymes

Base 2014-2019 = 100



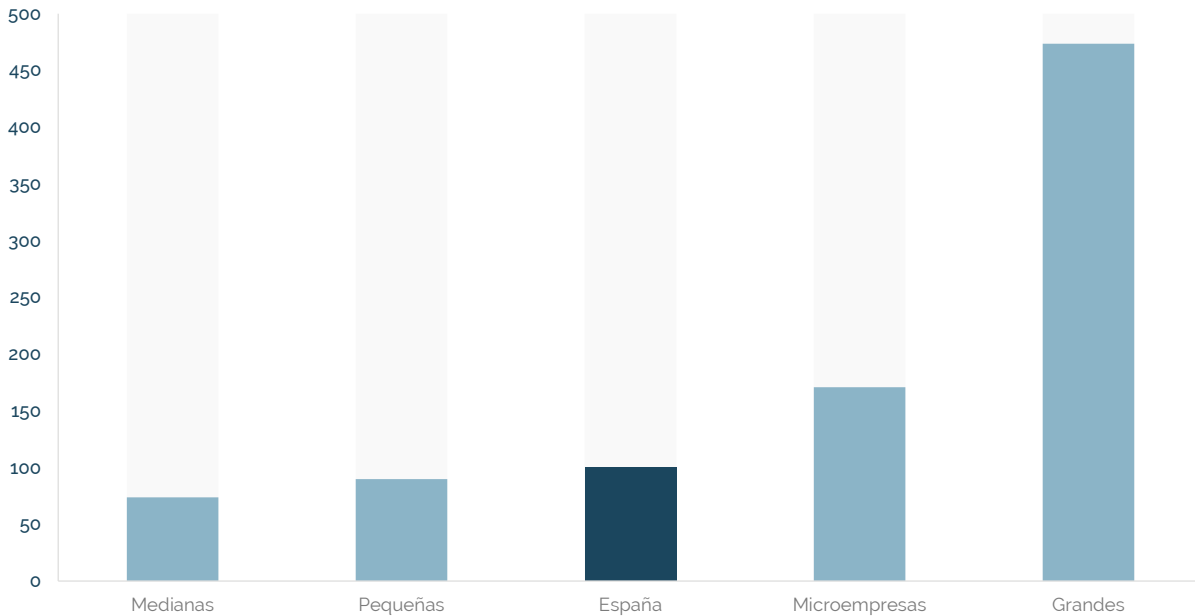
Fuente: CEPYME sobre la base de CESCE

¹ La mayor volatilidad del IMFVP de las grandes empresas se explica porque, normalmente, la cantidad de facturas aseguradas es menor. Así, un número relativamente pequeño de facturas (en especial si sus importes son muy grandes) puede tener un impacto significativo en el IMFVP.



Índice de morosidad en ventas a plazo

Base Total = 100; 1.º trimestre de 2024, media móvil de cuatro trimestres



Fuente: CEPYME sobre la base de CESCE

En cambio, las empresas **pequeñas** sobrellevan una morosidad en las ventas a plazo que es un poco más baja que la media general (89,8 puntos), mientras que las firmas **medianas** presentan la situación relativa más favorable con un índice de 73,9 puntos.

b) Prórrogas en ventas realizadas

La variación en la proporción de ventas cuyo cobro se acuerda aplazar puede servir como un indicio temprano de los niveles futuros de morosidad. La hipótesis es que, en caso de dificultades para afrontar sus pagos, las empresas procurarán extensiones en los plazos de pago como primer recurso. Sin embargo, la evolución de esta variable también podría reflejar otras situaciones: si la proporción de ventas aplazadas disminuye, podría ser indicativo de una buena capacidad de pago de los deudores, pero también de una limitada liquidez de los vendedores, quienes quizá no pueden ofrecer financiación adicional.

Una primera valoración de los datos revela que **el porcentaje de ventas prorrogadas se mantiene desde hace tres años estabilizado en torno al 0,5%**. Gráficamente, eso implica una estabilización un escalón por debajo de antes de la pandemia, cuando en los tres años hasta marzo de 2020 el promedio de ventas prorrogadas había sido de 0,75%.

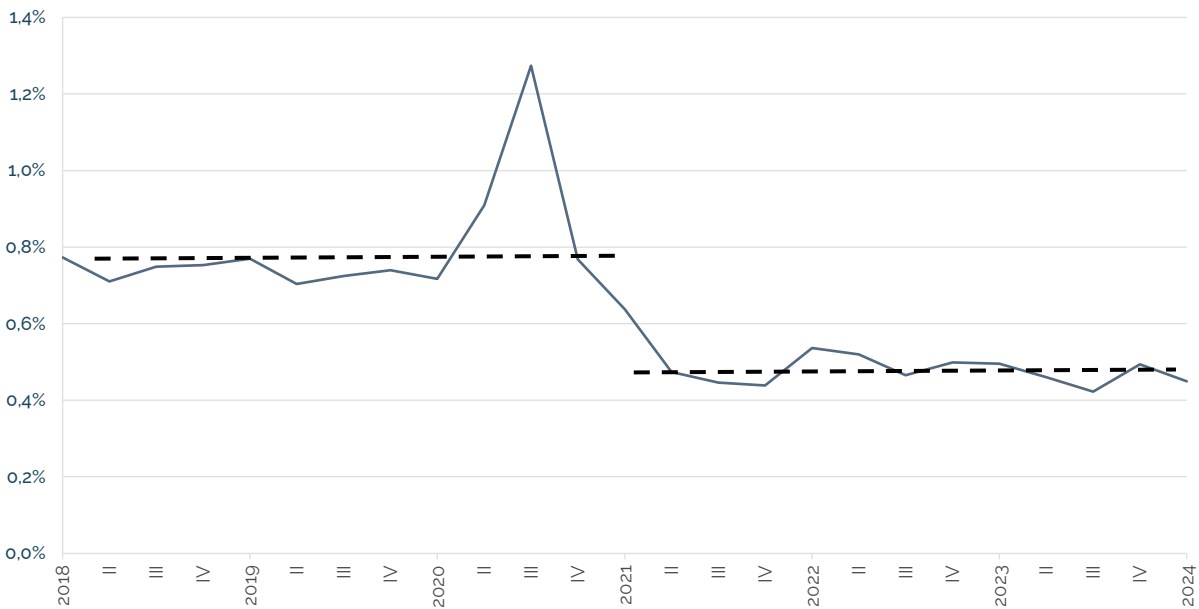
Este nivel más reducido en comparación con la media prepandemia podría explicarse por el impacto de los mayores tipos de interés, del cual surgiría un **intento por parte de las empresas de evitar los costes asociados a la financiación de la deuda comercial.**

Esta última hipótesis gana fuerza por el hecho de que, si miramos la variación interanual de la proporción de ventas prorrogadas, se observan cinco trimestres consecutivos de descensos, si bien es verdad que se trata de recortes que se miden en centésimas.



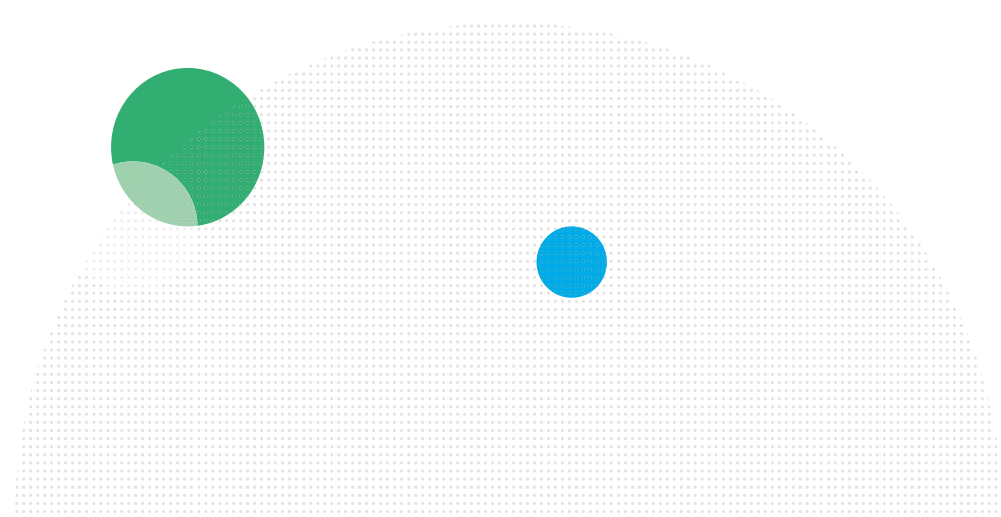
Ventas prorrogadas: siguen estabilizadas

Importe de ventas prorrogado, en %



Fuente: CEPYME sobre la base de CESCE

Ver en Anexo tablas con información detallada; los datos del trimestre analizado y del anterior son provisionales.



3.

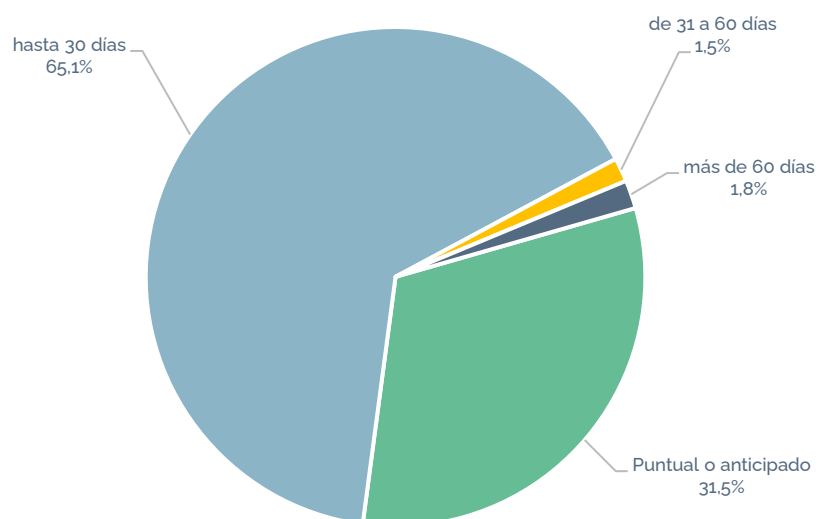
DISTRIBUCIÓN DE LAS FACTURAS SEGÚN PLAZO DE PAGO

Total de importes facturados



Distribución de las facturas por momento de pago

1.º trimestre de 2024; días tras la fecha de pago inicialmente acordada



Fuente: CEPYME sobre la base de INFORMA D&B

Pese al incremento del PMP comentado en la primera parte de este informe, **la proporción de pagos puntuales continuó en aumento**. Así, en el primer trimestre, esta proporción alcanzó al **31,5% del importe total facturado**, 3,6 puntos porcentuales más que un año antes, en lo que fue su quinto incremento interanual consecutivo. Más importante aún, la proporción de pagos puntuales **se mantuvo por encima de 31% por segundo trimestre consecutivo**, algo que no ocurría desde septiembre de 2015.

El 80% del incremento de la participación en el total de los pagos puntuales se explica por la **reducción de la proporción de pagos hechos en hasta 30 días**, que entre el primer trimestre de 2023 y el mismo periodo de 2024 pasaron de 68% a 65,1%. El resto se produjo principalmente por el menor

espacio ocupado por los pagos realizados entre 30 y 90 días, que redujeron su participación desde 3,4% a 2,1% del total.

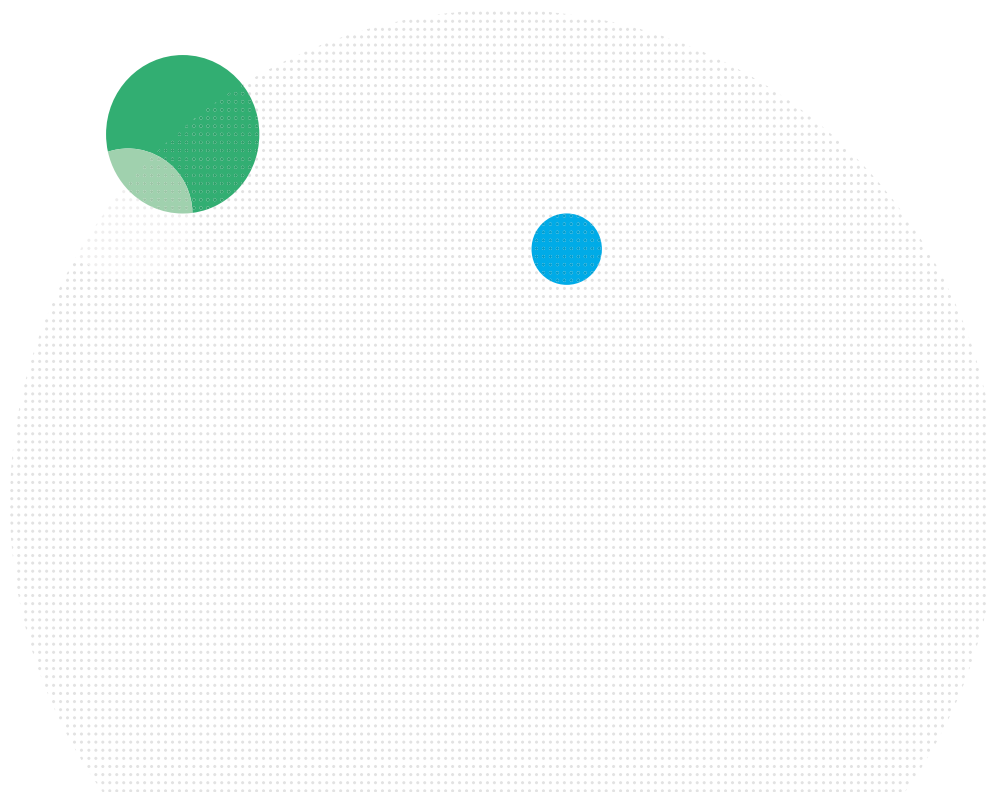
Lo que justificaría este incremento de los pagos puntuales es lo mismo que se viene apuntando en los trimestres anteriores, aunque con algunos matices: el intento de las empresas vendedoras de acortar los plazos de cobro, ya no tanto para protegerse de la pérdida de poder adquisitivo que provoca la inflación, que se ha moderado, sino fundamentalmente para evitar el pago de mayores tipos de interés, en caso de necesitar financiar sus ventas con préstamos bancarios.

La suma de las cantidades pagadas de manera puntual o en hasta 30 días alcanza al 96,6% del total. Aunque es una cifra elevada, es menor que los promedios de los años 2017 a 2020, cuando los pagos puntuales o en hasta 30 días llegaron a representar el 97,4% del total. En el mismo sentido, la distribución por plazos de los montos pagados nos muestra una evolución preocupante: **los pagos más de 90 días después del vencimiento de la factura acumulan cuatro trimestres consecutivos creciendo.** Si bien suponen una proporción menor, el 1,3% del primer trimestre es casi el doble que el 0,7% del mismo período de 2023. Además, **es una proporción más alta que los promedios de cada uno de los últimos ocho años, con excepción de 2021, que llegó a 1,4%.**



Informa D&B analiza los hábitos de pago de cerca de 400.000 empresas, cuyas facturas computadas ascienden a un importe global de casi 19.000 millones de euros cada trimestre. Se trata de facturas emitidas por empresas situadas en España a clientes tanto nacionales como del exterior.

En este informe se considera morosa una factura que no está pagada en 60 días, según lo dispuesto en el artículo 33.1. del RDL 4/2013, que fija en ese número de días naturales el plazo máximo que puede acordarse entre las partes en operaciones comerciales.

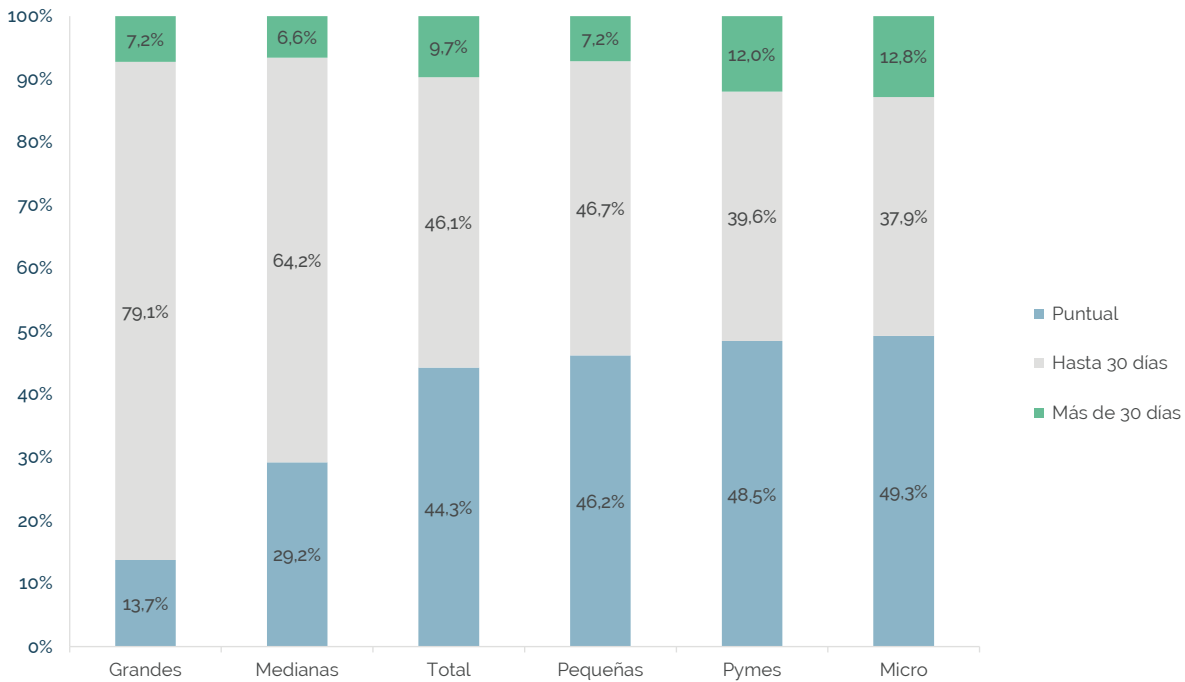


Clasificación por plazo de pago del número de facturas



Empresas según tramos de pagos

% de facturas pagadas; 1.º trimestre de 2024



Fuente: CEPYME sobre la base de INFORMA D&B

Otra forma de analizar los pagos es hacerlo, en lugar de con los importes facturados, con la **proporción de facturas**, según el plazo en que fueron pagadas. Concretamente, se trata de analizar el **número de facturas** que las empresas reciben (sin ponderar según su importe), clasificadas según el plazo en que las abonan.

Los datos del primer trimestre de 2024 ratifican una característica estructural: **cuanto menor es el tamaño de la empresa, mayor tiende a ser la proporción de facturas pagadas de forma puntual**, pero también mayor el porcentaje de facturas pagadas más de 30 días tras el vencimiento inicialmente acordado.

Donde más creció la proporción de pagos puntuales fue en las pequeñas empresas, donde lo hizo 3,4 puntos porcentuales (p.p.) para colocarse en 46,2% del total de las facturas que recibieron. Ese mayor espacio fue en su casi totalidad quitado a los pagos en hasta 30 días, cuya participación en el total se redujo 3,5 p.p., hasta 46,7%. Pese a dicho incremento, las **microempresas** son las que abonan la mayor proporción de las facturas que reciben de manera puntual: 49,3% en el primer trimestre, 1,3 p.p. más que un año antes. También en este caso, ese avance se produjo a costa de las facturas pagadas en hasta 30 días, cuya porción en el total bajó 1,7 p.p., hasta 37,9%.

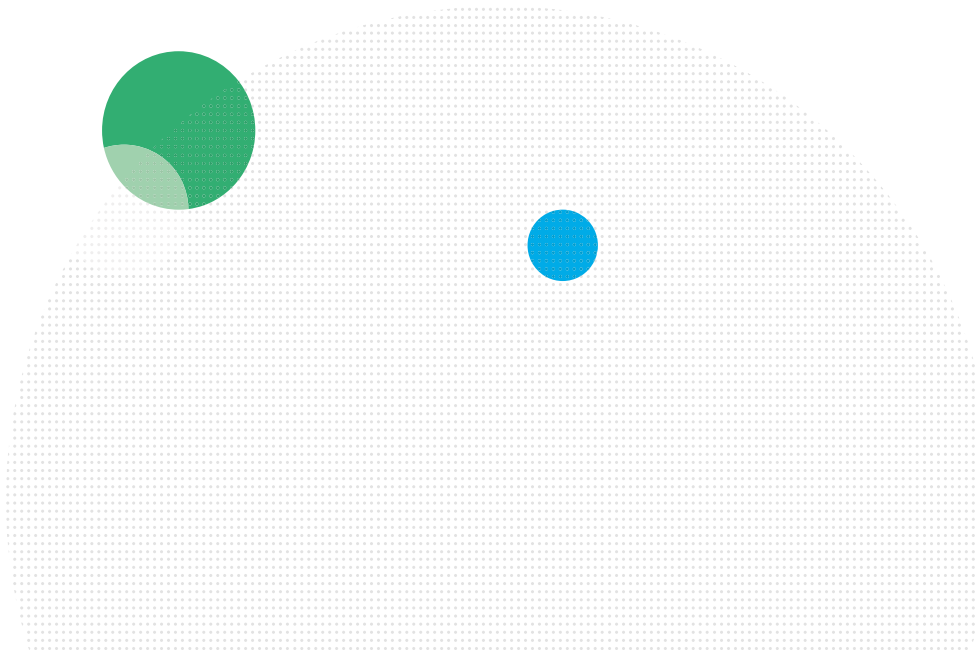
En las compañías **medianas** y **grandes** ocurrió algo similar: creció la proporción de facturas pagadas puntualmente, al tiempo que se reducía el espacio de las pagadas en hasta 30 días. En las **medianas**, las facturas pagadas de forma puntual pasaron a ser el 29,2% del total (+1,7 p.p.), frente a 13,7% en las **grandes** compañías (+1,1 p.p.).

El aspecto negativo es que, en todos los tamaños de empresa, excepto en las medianas, **también aumentó la proporción de facturas pagadas en más de 30 días**. El mayor incremento fue en las **microempresas** (+0,4 p.p., para llegar a 12,8%). En las **grandes** empresas esta proporción aumentó 0,3 p.p. en términos interanuales, por lo que llegó a 7,2%; ese incremento quebró una serie de diez trimestres consecutivos de recortes.

Es importante destacar que la porción de facturas pagadas en más de 30 días por parte de micro y pequeñas empresas acumula cinco trimestres consecutivos de incrementos. **El 12,8% mencionado para las microempresas es la mayor proporción de pagos realizados en más de 30 días desde comienzos de 2015**, que es cuando comienza la serie de datos. En el caso de las **pequeñas** empresas, se pagó a más de 30 días el 7,2% de las facturas, que es el dato más elevado en casi tres años.

Algo similar ocurre en las **grandes** empresas: durante el primer trimestre, también pagaron el 7,2% de sus facturas en más de 30 días, que es la proporción más alta desde diciembre de 2021. En cambio, este porcentaje fue de 6,6% en las empresas medianas, una décima menos que un año antes.

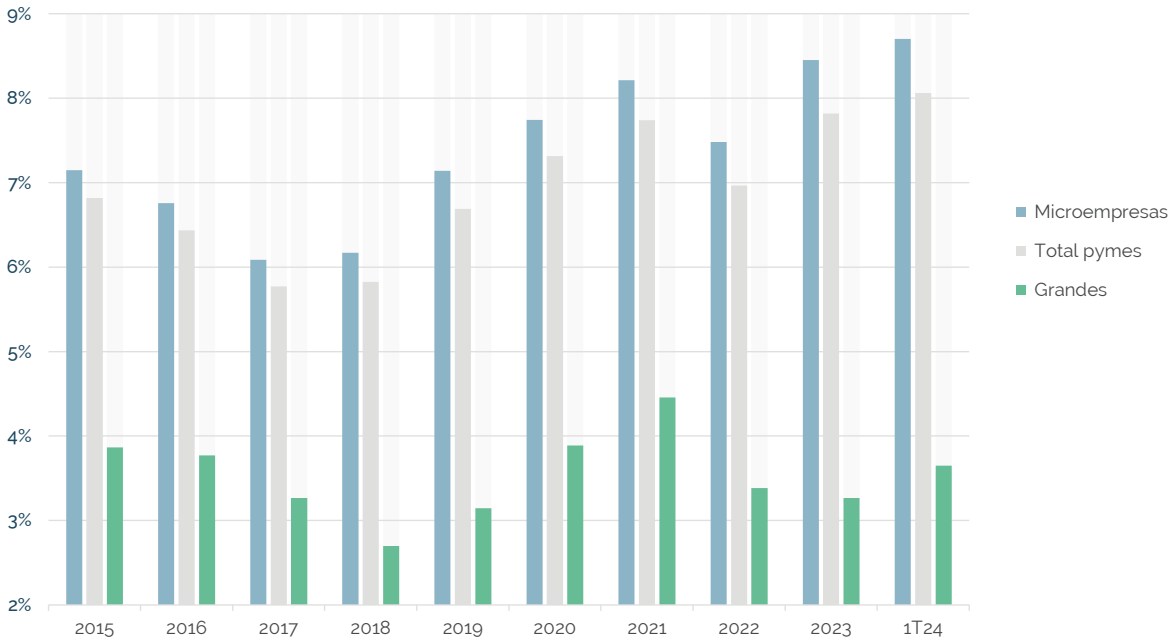
Otra forma de verlo es a través de la **proporción de facturas pagadas en más de 60 días**, que para el total de empresas fue del 6,3% en el primer trimestre, 0,1 p.p. más que un año antes. En todos los tamaños de empresa esta proporción creció, entre 1 y 3 décimas en la comparación interanual. Cuanto más pequeño el tamaño medio de la empresa, mayor es esta proporción: 8,7% en las microempresas, 4,5% en las pequeñas, 3,8% en las medianas y 3,7% en las grandes. Para las microempresas, se trata del dato más alto en tres años; para los demás tamaños de empresa es la mayor proporción desde diciembre de 2021.





Facturas pagadas en más de 60 días, según tamaño de firma

% de facturas pagadas; promedios anuales y 1.º trimestre de 2024



Fuente: CEPYME sobre la base de INFORMA D&B

Mirando los promedios anuales de la proporción de facturas pagadas en más de 60 días, para cada tamaño de empresa, se encuentra una situación menos favorable: **2023 fue el año con mayor proporción de facturas pagadas en más de 60 días por las microempresas al menos desde 2015**, lo que se traduce en la misma conclusión para el conjunto de pymes, dado que son las microempresas las que pagan un mayor número de facturas. Esa media en 2023 fue de 8,5%, que se compara, por ejemplo, con un 6,2% en 2018. Por lo tanto, el 8,7% del primer trimestre implica un incremento por encima del nivel más alto de los nueve años anteriores.

Ver en Anexo tablas con información detallada.



4.

COSTE FINANCIERO DE LA MOROSIDAD

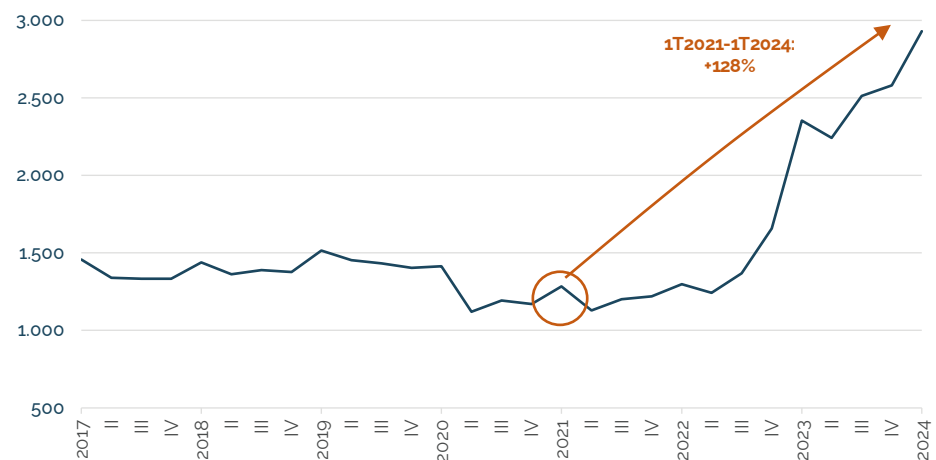
La deuda comercial surge del período que transcurre entre la emisión de las facturas por ventas y su cobro. A su vez, la deuda comercial se divide en dos tramos: la parte **normal**, que corresponde a las facturas pagadas según los tiempos acordados, y la parte **morosa**, que surge por las facturas pagadas fuera de plazo. Cada uno de ambos tramos de la deuda comercial tiene asociado un esfuerzo financiero diferente, cuya suma es el esfuerzo financiero total vinculado con la deuda comercial.

El esfuerzo financiero depende de la **magnitud** de la deuda comercial y del **tipo de interés**. La evolución de estas dos variables depende de varios factores, tales como el **nivel de actividad** (la deuda comercial tiende a crecer cuando las ventas también lo hacen), la **inflación** (como hace aumentar la facturación, también estimula el aumento de la deuda comercial, aunque también lleva a las empresas a intentar reducir los plazos de cobro) y la **política monetaria** (cuya principal herramienta es la determinación de los tipos de interés de referencia del BCE).



Esfuerzo financiero por la deuda comercial

Total pymes; en millones de euros anualizados



Nota: el esfuerzo financiero incluye el coste financiero implícito y explícito.
Fuente: CEPYME sobre la base de Banco de España e INE

El esfuerzo financiero de las pymes vinculado con su deuda comercial encadena **12 trimestres consecutivos de crecimiento**. En el primer trimestre alcanzó a un **total anualizado de 2.930 millones de euros**, el dato más alto desde septiembre de 2009 y un 24,5% mayor al de un año antes.

El único aspecto positivo es que este resultado implica una moderación en el ritmo de incremento: si en el primer trimestre de 2023 el esfuerzo financiero anualizado de las pymes crecía a un ritmo del 81% interanual (el mayor incremento en al menos 20 años), ahora lo hace al recién mencionado 24,5%. Sin embargo, téngase en cuenta que **estos incrementos son acumulativos**, por lo que la moderación del ritmo de incremento, aunque bienvenida, **no alivia la carga de este esfuerzo**. Si comparamos el esfuerzo financiero del primer trimestre de 2024 con el del mismo período de 2021, **encontramos un incremento acumulado de 128%**. Cerca de un 86% de este incremento se explica por el aumento de los tipos de interés, mientras que el resto obedece a la mayor magnitud de la deuda comercial, que aumentó un 18% a lo largo de dicho período.

En el primer trimestre del año, **la deuda comercial del conjunto de pymes habría rondado los 175.000 millones de euros** (lo mismo que un año antes), de los cuales 68.000 millones corresponden a firmas medianas (tras una caída interanual de 4,4%) y los restantes 107.000 millones a empresas pequeñas (incremento de 3,3% con relación a un año antes).

El mencionado esfuerzo financiero de las pymes, de **2.930 millones de euros anualizados en el primer trimestre**, se desglosa en casi 1.440 millones correspondientes a la **parte normal** de la deuda comercial (+26,1% interanual) y los restantes 1.490 millones que surgen del **tramo moroso** de la misma (+23%).

Si discriminamos el esfuerzo financiero de cada tramo de la deuda comercial entre pequeñas y medianas empresas, encontramos que en ambos casos el incremento fue mayor en el caso de las primeras. El esfuerzo financiero anualizado del tramo normal de la deuda comercial fue de 890 millones de euros para las firmas pequeñas (+29% interanual) y de 550 millones para las compañías medianas (+21,8%). Por su parte, el esfuerzo financiero anualizado vinculado al tramo moroso de la misma fue de 950 millones de euros para las empresas pequeñas (+28,1%) y 540 millones para las medianas (+14,9%).

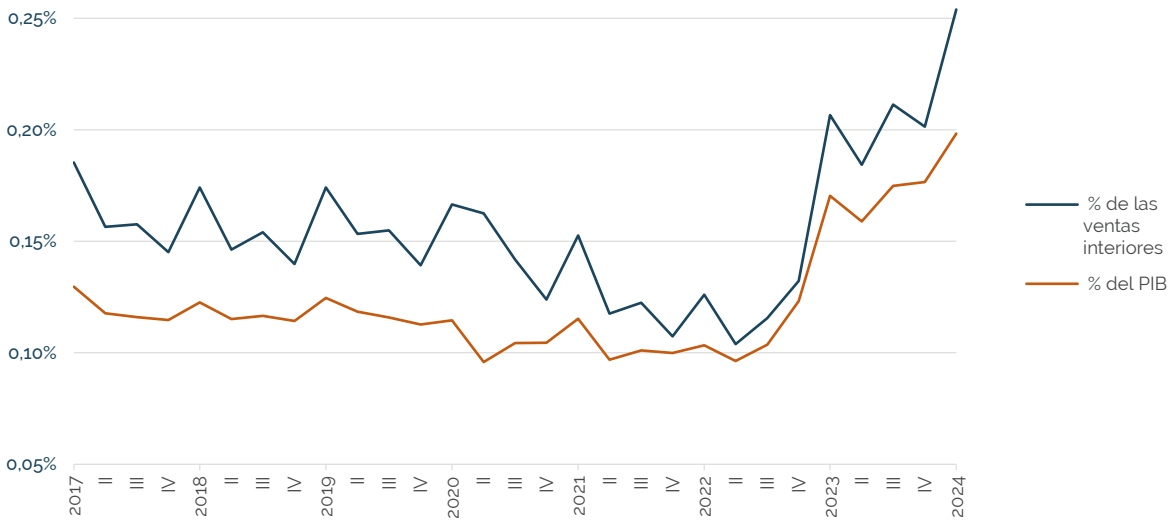
Para complementar la perspectiva anterior, es decir, de la evolución del esfuerzo financiero vinculado con la deuda comercial en términos de millones de euros, es útil comparar esa magnitud como proporción de las ventas interiores de las pymes así como del PIB. En ambos casos se observa un marcado incremento desde mediados de 2022.





Esfuerzo financiero como % de las ventas y el PIB

Total pymes



Nota: el esfuerzo financiero incluye el coste financiero implícito y explícito.
Fuente: CEPYME sobre la base de Banco de España e INE

En el primer trimestre, el esfuerzo financiero anualizado vinculado con la deuda comercial equivalió al **0,25% de las ventas de dicho período. Es la mayor proporción desde junio de 2014**, y se compara, por ejemplo, con una media de 0,17% para los cinco años previos a la emergencia sanitaria.

Con relación al PIB, los resultados son aún menos favorables. En efecto, el esfuerzo financiero anualizado por la deuda comercial alcanzó a **0,35% del PIB del primer trimestre, que es el mayor registro desde junio de 2012**. El promedio de los cinco años anteriores a la pandemia es de 0,21% del PIB, lo que confirma que el dato del primer trimestre supone un golpe adicional a la estabilidad de las pymes.

Ver en Anexo tablas con información detallada; los datos de los últimos ocho trimestres son provisionales.





Período medio de pago por sector de actividad

Expresado en días, ponderado por importe de facturas; operaciones comerciales nacionales

	1.º trimestre de ...				Últimos cuatro trimestres			
	2020	2021	2022	2023	2T23	3T23	4T23	1T24
Total	87,1	85,3	84,5	83,4	81,7	81,9	80,4	84,3
Var. absoluta interanual	2,1	-1,8	-0,8	-1,1	-0,1	0,6	0,0	0,9
Agroalimentario	73,6	71,2	80,5	73,6	73,2	72,6	74,0	75,1
Var. absoluta interanual	-3,5	-2,4	9,3	-6,9	-5,0	-7,2	-3,9	1,5
Industria	98,5	97,1	94,3	113,7	77,5	76,5	73,6	115,2
Var. absoluta interanual	5,4	-1,4	-2,8	19,4	-3,6	-3,3	-7,7	1,5
Siderometalurgia	81,5	81,3	80,3	84,7	85,8	86,7	86,4	85,5
Var. absoluta interanual	-1,9	-0,2	-1,0	4,4	4,1	6,8	0,3	0,8
Textil	92,9	90,3	90,3	88,4	86,2	87,4	85,0	90,9
Var. absoluta interanual	0,5	-2,6	0,0	-1,9	-2,1	-2,1	1,3	2,5
Papel y artes gráficas	74,8	75,7	73,4	75,3	81,3	80,0	73,5	80,0
Var. absoluta interanual	-3,9	0,9	-2,3	1,9	2,2	3,1	-6,7	4,7
Químico	71,3	74,0	76,5	77,3	77,7	79,2	79,0	75,9
Var. absoluta interanual	0,0	2,7	2,5	0,8	0,4	2,5	-0,4	-1,4
Plásticos	87,6	83,7	79,2	77,3	81,0	79,6	79,5	78,4
Var. absoluta interanual	1,9	-3,9	-4,5	-1,9	0,9	3,0	1,4	1,1
Mat. De construcción	89,6	90,2	88,4	93,2	92,7	94,7	93,8	92,7
Var. absoluta interanual	2,5	0,6	-1,8	4,8	3,3	5,9	-2,3	-0,5
Maquinaria y equipo	79,6	78,9	77,6	85,4	85,6	88,6	85,1	82,3
Var. absoluta interanual	-0,5	-0,7	-1,3	7,8	8,7	12,4	2,1	-3,1
Madera y muebles	77,6	77,5	73,6	74,6	77,6	78,9	80,9	74,1
Var. absoluta interanual	0,9	-0,1	-3,9	1,0	3,1	7,4	6,0	-0,5
Otras manufacturas	75,4	76,2	74,0	68,7	71,7	68,6	68,3	70,7
Var. absoluta interanual	-3,7	0,8	-2,2	-5,3	-7,6	-8,6	-2,0	2,0
Electricidad, gas y agua	158,4	152,6	143,9	212,6	59,3	50,8	44,4	221,0
Var. absoluta interanual	23,7	-5,8	-8,7	68,7	-27,2	-34,2	-33,3	8,4
Construcción	101,0	101,1	97,8	97,4	104,7	96,7	95,1	100,8
Var. absoluta interanual	5,1	0,1	-3,3	-0,4	5,9	-2,2	-1,5	3,4
Servicios	90,7	87,8	87,9	79,1	73,9	75,0	73,7	81,4
Var. absoluta interanual	2,4	-2,9	0,0	-8,8	-4,8	-3,5	1,9	2,3
Comercio al por mayor	80,5	80,3	79,1	77,7	76,8	81,9	77,8	78,0
Var. absoluta interanual	-0,8	-0,2	-1,2	-1,4	-3,0	3,2	0,8	0,3
Distribución de alimentos	71,3	65,4	66,7	70,0	73,7	73,6	73,5	69,9
Var. absoluta interanual	-2,1	-5,9	1,3	3,3	6,6	4,1	5,7	-0,1
Comercio minorista	75,4	73,3	80,5	67,4	66,8	67,9	67,6	70,8
Var. absoluta interanual	-2,8	-2,2	7,3	-13,1	-11,7	-11,8	-0,2	3,4
Vehículos de motor	86,8	85,6	83,6	62,6	62,2	62,7	62,2	62,5
Var. absoluta interanual	1,7	-1,2	-2,0	-21,0	-15,6	-14,3	-1,1	-0,1
Transporte	84,2	83,8	82,5	77,6	83,2	82,8	83,4	76,8
Var. absoluta interanual	-1,0	-0,4	-1,3	-4,9	1,3	2,7	8,9	-0,8
Activ. profesionales	158,4	152,6	143,9	127,4	71,7	68,7	70,9	142,0
Var. absoluta interanual	23,7	-5,8	-8,7	-16,5	-14,8	-16,3	3,5	14,6
Otros servicios	155,8	150,2	141,7	92,0	89,1	80,7	76,0	93,8
Var. absoluta interanual	22,8	-5,6	-8,4	-49,7	2,8	-4,1	-7,2	1,8

Fuente: CEPYME sobre la base de CESCE



Período medio de pago por autonomía

Expresado en días, ponderado por importe de facturas; operaciones comerciales nacionales

	1.º trimestre de ...				Últimos cuatro trimestres			
	2020	2021	2022	2023	2T23	3T23	4T23	1T24
Total	87,1	85,3	84,5	83,4	81,7	81,9	80,4	84,3
Var. absoluta interanual	2,1	-1,8	-0,8	-1,1	-0,1	0,6	0,0	0,9
Andalucía	91,5	87,3	85,7	88,5	90,7	93,5	88,6	87,2
Var. absoluta interanual	0,8	-4,2	-1,6	2,8	2,6	2,9	-5,0	-1,3
Aragón	71,6	62,2	70,1	70,7	71,0	70,9	70,3	71,3
Var. absoluta interanual	0,6	-9,4	7,9	0,6	-0,5	-1,9	1,0	0,6
Asturias	80,1	77,3	75,4	74,7	74,2	71,0	72,1	72,6
Var. absoluta interanual	0,7	-2,8	-1,9	-0,7	-0,7	-4,8	-2,1	-2,1
Baleares	83,8	80,3	77,2	80,6	78,8	68,6	70,3	77,0
Var. absoluta interanual	2,6	-3,5	-3,1	3,4	0,7	-6,5	-5,4	-3,6
Canarias	88,6	87,6	91,0	89,4	82,3	81,3	79,9	84,7
Var. absoluta interanual	-2,2	-1,0	3,4	-1,6	-8,1	-11,4	-9,5	-4,7
Cantabria	108,7	100,4	93,7	93,0	70,8	70,3	73,0	72,2
Var. absoluta interanual	5,3	-8,3	-6,7	-0,7	-4,3	-8,5	-1,2	-20,8
Castilla y León	72,6	71,0	76,7	72,7	70,3	70,1	70,8	69,3
Var. absoluta interanual	-2,1	-1,6	5,7	-4,0	-1,9	-1,1	-1,5	-3,4
Castilla-La Mancha	80,3	79,3	76,4	80,2	81,3	79,3	81,4	77,2
Var. absoluta interanual	-2,6	-1,0	-2,9	3,8	0,6	-0,2	1,6	-3,0
Cataluña	82,7	78,7	77,1	79,0	74,9	75,2	74,3	83,5
Var. absoluta interanual	7,2	-4,0	-1,6	1,9	1,2	0,6	0,7	4,5
Comunidad Valenciana	86,3	87,7	86,8	85,1	84,5	81,7	80,3	85,0
Var. absoluta interanual	-1,6	1,4	-0,9	-1,7	-0,8	-2,5	-4,2	-0,1
Extremadura	79,6	89,3	81,3	78,4	74,2	80,7	74,3	70,6
Var. absoluta interanual	-2,6	9,7	-8,0	-2,9	-14,7	-3,1	-0,9	-7,8
Galicia	83,0	85,9	83,9	88,7	90,5	92,7	89,9	89,7
Var. absoluta interanual	1,8	2,9	-2,0	4,8	4,8	5,9	2,5	1,0
Madrid	95,6	95,9	95,6	97,8	92,3	91,4	89,8	98,8
Var. absoluta interanual	5,5	0,3	-0,3	2,2	5,6	1,9	2,2	1,0
Murcia	93,9	95,5	92,8	94,3	96,3	94,5	93,5	97,7
Var. absoluta interanual	1,8	1,6	-2,7	1,5	3,1	-0,4	1,0	3,4
Navarra	119,0	110,4	109,1	111,7	76,5	78,5	76,9	125,4
Var. absoluta interanual	-1,4	-8,6	-1,3	2,6	-1,4	1,8	1,4	13,7
País Vasco	83,1	81,9	77,7	79,9	79,4	80,7	77,7	78,3
Var. absoluta interanual	0,4	-1,2	-4,2	2,2	-0,2	-0,4	-2,3	-1,6
La Rioja	78,5	78,4	76,0	77,0	76,2	76,5	80,7	76,2
Var. absoluta interanual	-12,2	-0,1	-2,4	1,0	1,1	-6,4	3,5	-0,8
Ceuta y Melilla	76,0	73,2	78,5	81,9	88,1	102,6	83,7	84,6
Var. absoluta interanual	2,0	-2,8	5,3	3,4	15,5	13,5	0,8	2,7

Fuente: CEPYME sobre la base de CESCE



Período medio de pago por tamaño de empresa

Expresado en días, ponderado por importe de facturas; operaciones comerciales nacionales

	1.º trimestre de ...				Últimos cuatro trimestres			
	2020	2021	2022	2023	2T23	3T23	4T23	1T24
Total	87,1	85,3	84,5	83,4	81,7	81,9	80,4	84,3
Var. absoluta interanual	2,1	-1,8	-0,8	-1,1	-0,1	0,6	0,0	0,9
Microempresas	89,9	86,5	87,5	88,3	79,2	77,1	75,6	89,5
Var. absoluta interanual	13,4	-3,4	1,0	0,8	2,2	-2,0	-0,6	1,2
Pequeñas	87,0	85,0	84,4	81,9	80,8	82,0	80,1	83,3
Var. absoluta interanual	0,0	-2,0	-0,6	-2,5	-0,6	1,5	0,5	1,4
Medianas	85,5	84,9	83,2	83,1	84,3	84,1	82,9	83,2
Var. absoluta interanual	-1,6	-0,6	-1,7	-0,1	-1,3	0,7	-0,4	0,1
Subtotal pymes (1)	87,5	85,5	85,0	84,4	81,4	81,1	79,5	85,3
Var. absoluta interanual	3,9	-2,0	-0,4	-0,6	0,1	0,1	-0,2	0,9
Grandes	67,2	68,1	46,7	87,8	87,0	89,1	89,2	84,5
Var. absoluta interanual	4,8	0,9	-21,4	41,1	40,9	15,1	11,5	-3,3

(1) Media simple de los datos de microempresas, pequeñas y medianas.
Fuente: CEPYME sobre la base de CESCE



Índice de morosidad en ventas a plazo por sector de actividad

Base promedio 2014-2019 = 100

	1.º trimestre de ...				Últimos cuatro trimestres			
	2020	2021	2022	2023	2T23	3T23	4T23	1T24
Total	80,7	44,7	35,3	51,1	53,6	49,9	48,2	46,9
Variación interanual	17,3%	-44,6%	-21,0%	44,8%	45,0%	15,6%	-6,5%	-8,4%
Agroalimentario	85,5	39,5	37,2	48,6	48,3	42,4	37,5	35,5
Variación interanual	7,2%	-53,8%	-5,8%	30,4%	21,3%	-5,2%	-20,6%	-26,9%
Industria	60,9	32,3	22,9	39,0	39,0	35,9	36,6	35,1
Variación interanual	22,6%	-47,1%	-28,9%	69,9%	55,3%	14,1%	-4,1%	-9,9%
Siderometalurgia	73,7	34,1	40,4	63,0	66,5	65,2	49,6	42,7
Variación interanual	0,8%	-53,7%	18,5%	56,0%	73,2%	49,5%	-25,3%	-32,2%
Textil	80,1	72,9	17,7	37,4	36,3	42,6	46,0	48,0
Variación interanual	15,7%	-9,0%	-75,7%	110,7%	65,0%	57,1%	42,1%	28,5%
Papel y artes gráficas	75,3	34,4	28,3	55,5	48,9	27,6	18,5	19,5
Variación interanual	8,5%	-54,4%	-17,8%	96,3%	34,7%	-54,3%	-71,1%	-64,8%
Químico	116,4	26,2	30,3	44,8	47,1	43,0	47,6	48,7
Variación interanual	86,7%	-77,5%	15,6%	48,0%	82,5%	20,5%	8,3%	8,6%
Plásticos	82,8	42,4	33,9	61,3	66,5	58,6	56,0	51,8
Variación interanual	30,4%	-48,9%	-20,0%	80,7%	83,5%	5,5%	-16,3%	-15,5%
Mat. de construcción	99,4	51,0	39,1	60,7	61,6	54,9	52,2	51,0
Variación interanual	33,5%	-48,7%	-23,3%	55,0%	49,7%	12,2%	-13,6%	-15,9%
Maquinaria y equipo	66,3	43,5	39,7	81,0	86,2	85,7	76,3	68,5
Variación interanual	-2,7%	-34,3%	-8,9%	104,1%	94,3%	77,0%	18,9%	-15,3%
Madera y muebles	100,8	81,3	25,5	52,5	51,7	44,7	42,1	43,7
Variación interanual	26,8%	-19,4%	-68,7%	106,3%	66,8%	21,7%	-9,0%	-16,7%
Otras manufacturas	75,1	34,3	29,6	51,6	49,9	28,2	16,2	18,9
Variación interanual	7,6%	-54,3%	-13,7%	74,0%	36,4%	-51,8%	-74,3%	-63,4%
Electricidad, gas y agua	35,7	21,6	9,0	12,6	9,8	7,7	16,7	17,6
Variación interanual	30,5%	-39,6%	-58,3%	39,7%	-17,3%	-52,0%	12,7%	40,1%
Construcción	101,8	56,0	41,6	59,4	55,7	51,9	59,9	67,1
Variación interanual	33,3%	-45,0%	-25,7%	42,9%	23,1%	-2,7%	-2,0%	12,9%
Servicios	81,0	46,6	38,6	53,1	59,6	57,8	59,9	59,8
Variación interanual	11,3%	-42,5%	-17,2%	37,7%	48,7%	24,5%	14,7%	12,6%
Comercio al por mayor	78,7	46,4	34,5	56,3	55,6	50,0	42,9	39,1
Variación interanual	11,2%	-41,0%	-25,8%	63,3%	49,7%	12,6%	-16,7%	-30,6%
Distribución de alimentos	102,3	58,7	59,9	56,6	82,8	82,2	86,8	83,4
Variación interanual	3,9%	-42,6%	2,0%	-5,6%	50,6%	58,1%	42,2%	47,5%
Comercio minorista	83,1	44,1	35,4	64,0	82,8	86,8	79,1	85,7
Variación interanual	7,4%	-47,0%	-19,8%	80,9%	115,6%	100,6%	45,1%	34,1%
Vehículos de motor	58,9	38,2	32,3	35,6	30,5	21,5	26,8	28,9
Variación interanual	1,0%	-35,1%	-15,6%	10,4%	-16,4%	-47,0%	-24,8%	-18,9%
Transporte	70,9	33,2	38,1	33,0	34,5	28,5	28,1	27,8
Variación interanual	1,6%	-53,2%	14,8%	-13,3%	-5,3%	-31,5%	-33,2%	-15,9%
Activ. profesionales	72,1	49,0	37,2	53,3	54,7	65,6	104,4	102,9
Variación interanual	47,2%	-32,1%	-24,0%	43,1%	39,5%	17,6%	80,6%	93,2%
Otros servicios	36,3	21,8	9,5	15,9	13,2	7,7	9,8	12,9
Variación interanual	29,3%	-40,1%	-56,4%	67,3%	7,7%	-53,2%	-43,7%	-18,9%

Nota: Índice de Morosidad elaborado con la Tasa de morosidad en las facturas de venta a plazo, ponderada por importe de las facturas; operaciones comerciales nacionales; media móvil de cuatro trimestres.

Fuente: CEPYME sobre la base de CESCE



Índice de morosidad en ventas a plazo por sector de actividad

Base total general = 100

	1.º trimestre de ...				Últimos cuatro trimestres			
	2020	2021	2022	2023	2T23	3T23	4T23	1T24
Total	100,0	100,0	100,0	100,0	100,0	100,0	100,0	100,0
Agroalimentario	74,9	62,4	74,5	67,1	63,7	60,0	55,0	53,5
Industria	85,6	81,8	73,6	86,4	82,6	81,5	86,2	85,0
Siderometalurgia	90,0	75,2	112,7	121,4	122,3	128,7	101,5	89,8
Textil	136,9	224,9	69,3	100,8	93,5	117,5	131,6	141,3
Papel y artes gráficas	71,6	59,0	61,4	83,3	70,1	42,5	29,5	32,0
Químico	91,9	37,3	54,6	55,8	56,1	54,8	62,9	66,1
Plásticos	68,8	63,5	64,4	80,3	83,3	78,7	77,9	74,1
Mat. De construcción	142,2	131,6	127,8	136,8	132,8	126,8	125,1	125,6
Maquinaria y equipo	56,5	67,0	77,3	108,9	110,7	118,1	109,1	100,6
Madera y muebles	107,1	155,8	61,7	87,9	82,7	76,7	74,9	79,9
Otras manufacturas	73,3	60,5	66,1	79,4	73,3	44,5	26,5	31,7
Electricidad, gas y agua	97,2	105,9	55,9	53,9	40,2	33,8	76,0	82,5
Construcción	183,1	181,6	170,8	168,6	150,9	150,8	180,3	207,7
Servicios	83,1	86,3	90,5	86,0	92,2	95,9	103,0	105,7
Comercio al por mayor	83,7	89,0	83,7	94,4	89,0	85,9	76,3	71,4
Distribución de alimentos	91,0	94,3	121,7	79,4	111,0	118,1	129,3	127,7
Comercio minorista	76,5	73,2	74,3	92,8	114,7	129,0	121,9	135,8
Vehículos de motor	60,2	70,5	75,4	57,4	47,0	35,5	45,8	50,8
Transporte	90,3	76,2	110,8	66,3	66,1	58,5	59,8	60,8
Activ. profesionales	88,6	108,5	104,5	103,2	101,1	130,0	214,6	217,5
Otros servicios	97,0	104,8	57,9	66,9	53,2	33,1	44,0	59,2

Nota: Índice de Morosidad elaborado con la Tasa de morosidad en las facturas de venta a plazo, ponderada por importe de las facturas; operaciones comerciales nacionales; media móvil de cuatro trimestres.
Fuente: CEPYME sobre la base de CESCE



Índice de morosidad en ventas a plazo por autonomía

Base promedio 2014-2019 = 100

	1.º trimestre de ...				Últimos cuatro trimestres			
	2020	2021	2022	2023	2T23	3T23	4T23	1T24
Total	80,7	44,7	35,3	51,1	53,6	49,9	48,2	48,2
Var. absoluta interanual	17,3%	-44,6%	-21,0%	44,8%	45,0%	15,6%	-6,5%	-6,5%
Andalucía	71,7	39,1	39,2	51,6	55,4	53,6	49,5	49,5
Var. absoluta interanual	4,6%	-45,4%	0,1%	31,8%	33,9%	11,5%	-13,6%	-13,6%
Aragón	96,7	63,7	35,7	47,4	47,0	42,2	33,0	33,0
Var. absoluta interanual	36,1%	-34,1%	-43,9%	32,6%	30,7%	26,6%	-26,8%	-26,8%
Asturias	133,0	100,2	40,0	31,0	33,9	29,5	30,7	30,7
Var. absoluta interanual	198,1%	-24,7%	-60,1%	-22,5%	-7,6%	-16,3%	-13,6%	-13,6%
Baleares	80,7	145,1	74,5	136,5	90,1	71,9	60,9	60,9
Var. absoluta interanual	-4,2%	79,8%	-48,6%	83,3%	-23,8%	-41,1%	-56,3%	-56,3%
Canarias	81,8	72,7	36,4	46,0	53,0	51,0	50,7	50,7
Var. absoluta interanual	18,3%	-11,2%	-49,9%	26,4%	42,8%	12,8%	0,9%	0,9%
Cantabria	133,1	32,4	31,1	56,7	79,4	74,2	52,6	52,6
Var. absoluta interanual	6,8%	-75,7%	-4,0%	82,3%	141,6%	45,0%	-22,1%	-22,1%
Castilla y León	26,8	20,8	13,6	33,0	31,6	26,8	22,9	22,9
Var. absoluta interanual	-36,8%	-22,5%	-34,5%	142,6%	92,1%	17,1%	-29,8%	-29,8%
Castilla-La Mancha	68,2	46,6	42,7	46,7	63,1	63,0	57,4	57,4
Var. absoluta interanual	34,4%	-31,7%	-8,5%	9,5%	47,2%	56,4%	21,8%	21,8%
Cataluña	91,5	52,0	36,3	60,1	62,2	54,5	50,6	50,6
Var. absoluta interanual	10,7%	-43,1%	-30,4%	65,8%	65,0%	14,4%	-10,8%	-10,8%
Comunidad Valenciana	103,7	38,6	32,6	50,6	66,8	69,2	74,6	74,6
Var. absoluta interanual	17,0%	-62,8%	-15,6%	55,4%	108,6%	77,9%	51,5%	51,5%
Extremadura	80,1	31,8	55,9	35,3	40,0	43,4	41,7	41,7
Var. absoluta interanual	25,2%	-60,2%	75,6%	-36,8%	-31,0%	-8,1%	-6,5%	-6,5%
Galicia	108,8	34,2	44,7	53,6	51,4	41,4	47,0	47,0
Var. absoluta interanual	40,8%	-68,5%	30,4%	20,0%	11,2%	-24,4%	-16,8%	-16,8%
Madrid	75,3	42,2	40,8	48,1	40,4	37,6	41,9	41,9
Var. absoluta interanual	2,8%	-43,9%	-3,3%	17,8%	-8,0%	-23,2%	-19,1%	-19,1%
Murcia	36,1	25,0	14,7	32,3	28,8	22,6	20,6	20,6
Var. absoluta interanual	-8,3%	-30,7%	-41,2%	119,2%	47,0%	-21,6%	-37,3%	-37,3%
Navarra	108,5	50,1	34,6	44,5	47,6	53,8	46,0	46,0
Var. absoluta interanual	121,5%	-53,8%	-30,9%	28,4%	64,3%	49,6%	0,7%	0,7%
País Vasco	56,0	63,8	31,5	80,8	90,4	86,0	61,8	61,8
Var. absoluta interanual	-1,8%	13,8%	-50,6%	156,5%	293,9%	237,9%	6,9%	6,9%
La Rioja	130,3	41,1	45,2	46,8	66,8	63,9	89,2	89,2
Var. absoluta interanual	68,0%	-68,4%	10,0%	3,4%	37,3%	-0,9%	43,7%	43,7%
Ceuta y Melilla	49,4	115,3	39,5	40,8	34,3	20,4	17,9	17,9
Var. absoluta interanual	-73,9%	133,4%	-65,7%	3,2%	55,7%	-38,9%	-50,2%	-50,2%

Nota: Índice de Morosidad elaborado con la Tasa de morosidad en las facturas de venta a plazo, ponderada por importe de las facturas; operaciones comerciales nacionales; media móvil de cuatro trimestres.

Fuente: CEPYME sobre la base de CESSE



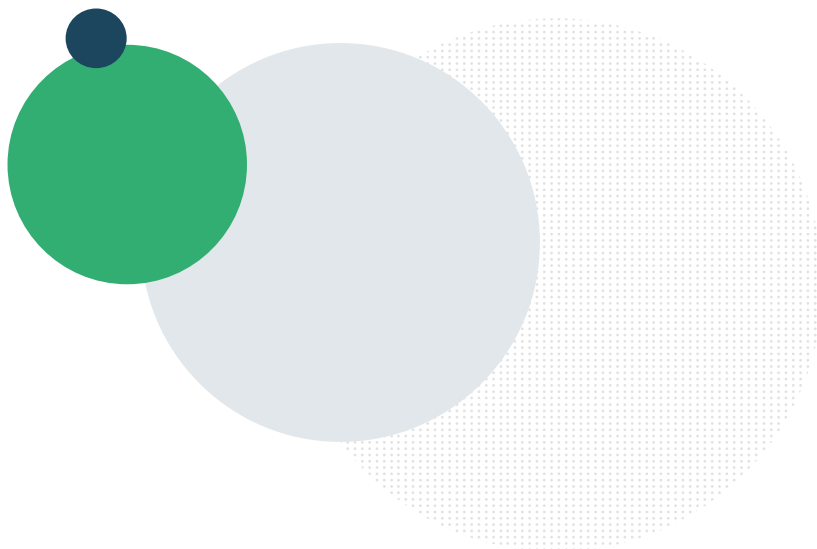
Índice de morosidad en ventas a plazo por autonomía

Base total general = 100

	1.º trimestre de ...				Últimos cuatro trimestres			
	2020	2021	2022	2023	2T23	3T23	4T23	1T24
Total	100,0	100,0	100,0	100,0	100,0	100,0	100,0	100,0
Andalucía	123,3	121,4	153,9	140,0	143,6	149,0	142,6	135,5
Aragón	78,6	93,4	66,3	60,7	57,6	55,4	44,8	53,4
Asturias	166,8	226,7	114,5	61,2	64,1	59,9	64,4	115,5
Baleares	53,6	173,8	113,0	143,0	90,1	77,1	67,7	105,1
Canarias	133,2	213,5	135,4	118,2	129,9	134,0	138,3	123,1
Cantabria	112,9	49,6	60,3	75,8	101,5	101,7	74,7	78,6
Castilla y León	62,3	87,1	72,2	121,0	110,6	100,7	89,1	87,8
Castilla-La Mancha	89,3	110,1	127,6	96,4	124,4	133,2	125,8	128,1
Cataluña	96,2	98,7	87,0	99,6	98,4	92,4	89,0	89,9
Comunidad Valenciana	124,6	83,7	89,4	95,9	120,9	134,3	150,0	154,5
Extremadura	96,4	69,2	153,8	67,1	72,6	84,4	84,2	93,4
Galicia	103,4	58,7	96,9	80,3	73,6	63,5	74,8	69,2
Madrid	98,4	99,6	121,8	99,1	79,6	79,4	91,8	93,5
Murcia	100,1	125,2	93,3	141,1	120,3	101,1	95,8	96,6
Navarra	58,0	48,3	42,3	37,5	38,3	46,5	41,1	49,0
País Vasco	54,2	111,3	69,6	123,2	131,8	134,4	100,1	70,3
La Rioja	95,0	54,1	75,3	53,8	73,4	75,2	108,9	117,0
Ceuta y Melilla	97,4	410,1	177,9	126,7	102,0	64,8	59,1	63,7

Nota: Índice de Morosidad elaborado con la Tasa de morosidad en las facturas de venta a plazo, ponderada por importe de las facturas; operaciones comerciales nacionales; media móvil de cuatro trimestres.

Fuente: CEPYME sobre la base de CESCE





Índice de morosidad en ventas a plazo por tamaño de empresa

Base promedio 2014-2019 = 100

	1.º trimestre de ...				Últimos cuatro trimestres			
	2020	2021	2022	2023	2T23	3T23	4T23	1T24
Total	80,7	44,7	35,3	51,1	53,6	49,9	48,2	46,9
Var. absoluta interanual	17,3%	-44,6%	-21,0%	44,8%	45,0%	15,6%	-6,5%	-8,4%
Microempresas	121,5	67,2	54,1	71,5	86,1	81,4	90,0	88,8
Var. absoluta interanual	15,0%	-44,7%	-19,5%	32,2%	59,6%	25,0%	20,8%	24,3%
Pequeñas	61,8	36,3	31,2	45,0	44,0	40,0	37,3	36,1
Var. absoluta interanual	-3,2%	-41,2%	-14,0%	44,0%	29,9%	0,7%	-18,7%	-19,7%
Medianas	89,9	65,7	42,5	72,3	75,7	72,4	63,0	59,6
Var. absoluta interanual	20,9%	-26,9%	-35,3%	70,0%	74,0%	45,5%	-6,9%	-17,5%
Subtotal pymes (1)	91,1	56,4	42,6	62,9	68,6	64,6	63,4	61,5
Var. absoluta interanual	12,0%	-38,1%	-24,5%	47,6%	56,7%	25,3%	1,2%	-2,2%
Grandes	322,2	367,3	55,7	60,2	169,6	294,8	558,4	707,2
Var. absoluta interanual	106,3%	14,0%	-84,8%	8,1%	216,3%	474,9%	855,5%	1.075,5

(1) Media simple de los datos de microempresas, pequeñas y medianas.

Nota: Índice de Morosidad elaborado con la Tasa de morosidad en las facturas de venta a plazo, ponderada por importe de las facturas; operaciones comerciales nacionales; media móvil de cuatro trimestres.

Fuente: CEPYME sobre la base de CESCE



Índice de morosidad en ventas a plazo por tamaño de empresa

Base total general = 100

	1.º trimestre de ...				Últimos cuatro trimestres			
	2020	2021	2022	2023	2T23	3T23	4T23	1T24
Total	100,0	100,0	100,0	100,0	100,0	100,0	100,0	100,0
Microempresas	135,7	135,4	138,0	125,9	144,8	146,8	168,3	170,7
Pequeñas	89,3	94,7	103,1	102,5	95,8	93,4	90,2	89,8
Medianas	64,7	85,4	69,9	82,1	82,1	84,2	75,9	73,9
Subtotal pymes (1)	96,6	105,2	103,7	103,5	107,6	108,1	111,5	111,5
Grandes	125,4	257,9	49,5	36,9	99,4	185,3	363,8	473,6

(1) Media simple de los datos de microempresas, pequeñas y medianas.

Nota: Índice de Morosidad elaborado con la Tasa de morosidad en las facturas de venta a plazo, ponderada por importe de las facturas; operaciones comerciales nacionales; media móvil de cuatro trimestres.

Fuente: CEPYME sobre la base de CESCE



Distribución de las facturas por momento de pago

% de las facturas pagadas; total de operaciones; ponderadas por importe

	1.º trimestre de ...				Últimos cuatro trimestres			
	2020	2021	2022	2023	2T23	3T23	4T23	1T24
TOTAL EMPRESAS								
Pago puntual o anticipado	31,7%	31,3%	26,7%	27,9%	29,5%	29,2%	31,7%	31,5%
Var. absoluta interanual	2,5%	-0,4%	-4,6%	1,3%	2,6%	1,6%	4,7%	3,6%
hasta 30 días	65,4%	65,1%	69,6%	68,0%	66,4%	67,0%	65,1%	65,1%
Var. absoluta interanual	-2,6%	-0,3%	4,5%	-1,7%	-3,5%	-2,3%	-4,5%	-2,9%
de 31 a 60 días	1,5%	1,8%	1,8%	2,5%	2,3%	2,1%	1,6%	1,5%
Var. absoluta interanual	0,1%	0,3%	-0,0%	0,8%	0,5%	0,5%	-0,1%	-1,0%
de 61 a 90 días	0,4%	0,8%	0,9%	0,9%	0,9%	0,6%	0,6%	0,6%
Var. absoluta interanual	-0,1%	0,4%	0,1%	-0,0%	0,0%	-0,2%	-0,3%	-0,3%
más de 90 días	0,9%	1,0%	1,0%	0,7%	1,0%	1,0%	1,0%	1,3%
Var. absoluta interanual	0,0%	0,1%	0,1%	-0,4%	0,4%	0,4%	0,3%	0,6%

Fuente: CEPYME sobre la base de INFORMA D&B



Tramos de pagos por tamaño de empresa

% de las facturas pagadas a terceros; total de operaciones

	1.º trimestre de ...				Últimos cuatro trimestres			
	2020	2021	2022	2023	2T23	3T23	4T23	1T24
TOTAL EMPRESAS								
Pago puntual o anticipado	46,5%	42,1%	44,0%	42,5%	44,3%	44,4%	46,0%	44,3%
Var. absoluta interanual	-0,5%	-4,4%	2,0%	-1,6%	0,3%	0,2%	1,6%	1,8%
hasta 30 días	44,8%	47,6%	47,3%	48,0%	46,2%	46,3%	44,7%	46,1%
Var. absoluta interanual	-0,1%	2,8%	-0,4%	0,7%	-1,1%	-0,8%	-2,0%	-1,9%
de 31 a 60 días	2,9%	3,4%	3,0%	3,5%	3,3%	3,3%	3,4%	3,4%
Var. absoluta interanual	0,2%	0,5%	-0,4%	0,5%	0,2%	0,2%	0,2%	-0,1%
de 61 a 90 días	1,6%	1,9%	1,6%	1,8%	1,8%	1,8%	1,8%	1,9%
Var. absoluta interanual	0,1%	0,3%	-0,3%	0,2%	0,2%	0,1%	0,1%	0,1%
más de 90 días	4,2%	5,0%	4,1%	4,4%	4,3%	4,3%	4,2%	4,4%
Var. absoluta interanual	0,3%	0,8%	-0,8%	0,3%	0,5%	0,3%	0,2%	0,1%
MICROEMPRESAS								
Pago puntual o anticipado	52,9%	47,5%	50,4%	48,0%	49,0%	49,6%	51,2%	49,3%
Var. absoluta interanual	0,1%	-5,4%	2,9%	-2,4%	-1,3%	-0,8%	0,6%	1,3%
hasta 30 días	36,4%	40,2%	38,8%	39,6%	38,4%	38,0%	36,5%	37,9%
Var. absoluta interanual	-0,9%	3,8%	-1,3%	0,8%	-0,5%	-0,5%	-1,6%	-1,7%
de 31 a 60 días	3,2%	3,7%	3,4%	4,0%	4,0%	4,0%	4,0%	4,1%
Var. absoluta interanual	0,3%	0,5%	-0,3%	0,6%	0,5%	0,4%	0,4%	0,1%
de 61 a 90 días	1,9%	2,1%	1,9%	2,2%	2,3%	2,3%	2,4%	2,3%
Var. absoluta interanual	0,0%	0,2%	-0,2%	0,3%	0,3%	0,2%	0,3%	0,1%
más de 90 días	5,6%	6,6%	5,5%	6,3%	6,2%	6,2%	6,0%	6,4%
Var. absoluta interanual	0,5%	0,9%	-1,0%	0,7%	1,1%	0,7%	0,4%	0,1%
PEQUEÑAS EMPRESAS								
Pago puntual o anticipado	46,4%	42,0%	42,9%	42,7%	46,0%	45,9%	47,8%	46,2%
Var. absoluta interanual	-0,1%	-4,4%	0,9%	-0,1%	2,7%	2,6%	4,1%	3,4%
hasta 30 días	46,8%	49,9%	50,6%	50,2%	47,2%	47,2%	45,3%	46,7%
Var. absoluta interanual	-0,6%	3,1%	0,7%	-0,3%	-3,1%	-3,0%	-4,5%	-3,5%
de 31 a 60 días	2,5%	2,9%	2,5%	2,9%	2,6%	2,7%	2,8%	2,7%
Var. absoluta interanual	0,2%	0,4%	-0,4%	0,4%	0,0%	0,2%	0,2%	-0,2%
de 61 a 90 días	1,3%	1,7%	1,3%	1,4%	1,4%	1,4%	1,3%	1,4%
Var. absoluta interanual	0,1%	0,4%	-0,4%	0,1%	0,2%	0,1%	0,0%	0,1%
más de 90 días	3,1%	3,5%	2,9%	2,8%	2,9%	2,8%	2,8%	3,0%
Var. absoluta interanual	0,3%	0,5%	-0,7%	-0,0%	0,2%	0,1%	0,2%	0,2%
EMPRESAS MEDIANAS								
Pago puntual o anticipado	27,9%	26,6%	27,3%	27,5%	29,4%	29,0%	30,2%	29,2%
Var. absoluta interanual	-0,2%	-1,3%	0,6%	0,2%	2,4%	1,1%	2,0%	1,7%
hasta 30 días	65,6%	65,0%	66,4%	65,8%	64,4%	64,8%	63,5%	64,2%
Var. absoluta interanual	-0,2%	-0,6%	1,4%	-0,6%	-2,6%	-1,3%	-2,0%	-1,7%
de 31 a 60 días	2,9%	3,4%	2,8%	3,1%	2,8%	2,7%	2,7%	2,8%
Var. absoluta interanual	0,2%	0,5%	-0,6%	0,2%	0,0%	-0,1%	-0,3%	-0,3%
de 61 a 90 días	1,3%	1,9%	1,2%	1,5%	1,3%	1,3%	1,4%	1,4%
Var. absoluta interanual	0,2%	0,5%	-0,7%	0,3%	0,1%	0,2%	-0,0%	-0,1%
más de 90 días	2,2%	3,1%	2,3%	2,1%	2,2%	2,2%	2,3%	2,4%
Var. absoluta interanual	-0,0%	0,9%	-0,8%	-0,2%	0,1%	0,2%	0,3%	0,3%
EMPRESAS GRANDES								
Pago puntual o anticipado	11,9%	12,5%	13,3%	12,7%	14,2%	13,9%	14,4%	13,7%
Var. absoluta interanual	-0,1%	0,6%	0,8%	-0,6%	1,2%	0,8%	1,8%	1,1%
hasta 30 días	81,7%	78,1%	79,6%	80,4%	79,1%	80,2%	79,1%	79,1%
Var. absoluta interanual	-0,0%	-3,6%	1,4%	0,8%	-1,1%	0,1%	-1,4%	-1,3%
de 31 a 60 días	3,2%	4,7%	3,7%	3,3%	3,4%	3,1%	3,2%	3,6%
Var. absoluta interanual	0,0%	1,5%	-1,0%	-0,4%	-0,2%	-0,4%	-0,3%	0,3%
de 61 a 90 días	1,6%	1,9%	1,4%	1,5%	1,5%	1,1%	1,6%	1,9%
Var. absoluta interanual	0,1%	0,3%	-0,5%	0,1%	-0,0%	-0,7%	-0,2%	0,4%
más de 90 días	1,7%	2,8%	2,0%	2,1%	1,8%	1,8%	1,8%	1,7%
Var. absoluta interanual	-0,0%	1,1%	-0,7%	0,1%	0,1%	0,1%	-0,0%	-0,4%



Esfuerzo financiero por la deuda comercial y de la mora

Datos anualizados en millones de euros

	1.º trimestre de ...				Últimos cuatro trimestres			
	2020	2021	2022	2023	2T23	3T23	4T23	1T24
TOTAL EMPRESAS								
Total	2.811,8	2.697,3	2.789,3	5.165,3	4.901,6	5.566,8	5.643,4	6.273,6
Var. absoluta interanual	-6,6%	-4,1%	3,4%	85,2%	81,9%	83,3%	53,3%	21,5%
Deuda comercial normal	696,4	654,1	619,8	2.167,9	2.329,6	2.564,5	2.735,8	2.669,1
Var. absoluta interanual	-14,8%	-6,1%	-5,2%	249,8%	237,1%	156,7%	60,7%	23,1%
Deuda comercial morosa	2.115,4	2.043,2	2.169,4	2.997,4	2.572,0	3.002,3	2.907,7	3.604,5
Var. absoluta interanual	-3,6%	-3,4%	6,2%	38,2%	28,4%	47,3%	46,9%	20,3%
MICROEMPRESAS								
Total	433,5	380,1	394,2	719,4	593,7	630,6	644,7	887,1
Var. absoluta interanual	22,0%	-12,3%	3,7%	82,5%	94,9%	73,1%	51,1%	23,3%
Deuda comercial normal	143,4	132,9	126,4	322,4	344,3	373,5	400,7	400,2
Var. absoluta interanual	-16,2%	-7,3%	-4,9%	155,0%	158,7%	128,0%	57,4%	24,1%
Deuda comercial morosa	290,2	247,2	267,7	397,1	249,4	257,1	243,9	487,0
Var. absoluta interanual	57,6%	-14,8%	8,3%	48,3%	45,4%	28,3%	41,8%	22,6%
EMPRESAS PEQUEÑAS								
Total	486,3	435,2	431,2	712,2	712,1	835,6	868,3	953,0
Var. absoluta interanual	-13,4%	-10,5%	-0,9%	65,2%	76,3%	95,1%	70,0%	33,8%
Deuda comercial normal	172,0	158,0	149,8	364,6	399,0	443,2	486,6	485,9
Var. absoluta interanual	-15,4%	-8,1%	-5,2%	143,4%	159,0%	139,3%	73,2%	33,3%
Deuda comercial morosa	314,3	277,3	281,4	347,6	313,1	392,4	381,7	467,0
Var. absoluta interanual	-12,2%	-11,8%	1,5%	23,5%	25,3%	61,4%	66,2%	34,4%
EMPRESAS MEDIANAS								
Total	494,0	467,7	472,8	921,3	936,9	1046,2	1068,2	1090,0
Var. absoluta interanual	-17,5%	-5,3%	1,1%	94,9%	75,6%	81,9%	48,3%	18,3%
Deuda comercial normal	148,4	139,2	140,5	451,3	482,1	527,7	559,1	549,7
Var. absoluta interanual	-17,4%	-6,2%	1,0%	221,1%	211,7%	144,4%	55,7%	21,8%
Deuda comercial morosa	345,6	328,5	332,3	470,0	454,8	518,5	509,1	540,3
Var. absoluta interanual	-17,5%	-5,0%	1,2%	41,4%	20,0%	44,4%	40,9%	14,9%
TOTAL PYMES								
Total	1.413,8	1.283,0	1.298,2	2.353,0	2.242,7	2.512,4	2.581,2	2.930,1
Var. absoluta interanual	-6,7%	-9,2%	1,2%	81,2%	80,5%	83,7%	55,7%	24,5%
Deuda comercial normal	463,7	430,0	416,7	1.138,3	1.225,4	1.344,4	1.446,5	1.435,8
Var. absoluta interanual	-16,3%	-7,3%	-3,1%	173,1%	177,4%	137,9%	61,7%	26,1%
Deuda comercial morosa	950,1	853,0	881,5	1.214,7	1.017,3	1.168,0	1.134,7	1.494,2
Var. absoluta interanual	-1,1%	-10,2%	3,3%	37,8%	27,1%	45,5%	48,7%	23,0%
GRANDES EMPRESAS								
Total	793,5	889,7	941,8	2.067,8	2.096,4	2.404,9	2.436,6	2.389,5
Var. absoluta interanual	-16,8%	12,1%	5,9%	119,5%	103,4%	96,2%	50,2%	15,6%
Deuda comercial normal	232,7	224,0	203,1	1.029,6	1.104,2	1.220,0	1.289,3	1.233,2
Var. absoluta interanual	-11,7%	-3,7%	-9,3%	407,0%	343,1%	181,1%	59,7%	19,8%
Deuda comercial morosa	560,9	665,7	738,7	1.038,2	992,2	1.184,9	1.147,3	1.156,3
Var. absoluta interanual	-18,7%	18,7%	11,0%	40,5%	27,0%	49,7%	40,9%	11,4%

Fuente: CEPYME sobre la base de Banco de España, INE y Registradores



CEPYME

CONFEDERACIÓN ESPAÑOLA DE LA PEQUEÑA Y MEDIANA EMPRESA

cepyme.es

